

บทที่ 4

การเปรียบเทียบผลการติดตามตรวจสอบคุณภาพสิ่งแวดล้อม

จากการติดตามตรวจสอบคุณภาพสิ่งแวดล้อม โครงการเหมืองแร่ดินอุตสาหกรรมชนิดดินซีเมนต์ คำขอประทานบัตรที่ 21/2551 (เลขประทานบัตร 33322/15972) ของ บริษัท ปูนซีเมนต์เอเชีย จำกัด (มหาชน) โดยทำการตรวจวัดคุณภาพอากาศในบรรยากาศ ระดับเสียงโดยทั่วไป คุณภาพน้ำใต้ดิน และคุณภาพน้ำผิวดิน โดยทำการเปรียบเทียบผลการตรวจวัดระหว่างปี 2565-2567 สามารถสรุปรายละเอียดได้ดังนี้

4.1 คุณภาพอากาศในบรรยากาศ

จากการตรวจวัดคุณภาพอากาศในบรรยากาศ จำนวน 5 สถานี ได้แก่ โรงเรียนวัดบำเพ็ญพรต โรงเรียนบ้านสันประดู่ บ้านสันประดู่ บ้านหนองโพธิ์ และโรงเรียนวัดหนองถ่านเหนือ โดยทำการตรวจวัดปริมาณฝุ่นละอองรวม (TSP) และฝุ่นละอองขนาดเล็กไม่เกิน 10 ไมครอน (PM-10) ผลการตรวจวัด พบว่า มีค่าอยู่ในเกณฑ์มาตรฐานตามประกาศคณะกรรมการสิ่งแวดล้อมแห่งชาติ ฉบับที่ 10 (พ.ศ. 2538) และฉบับที่ 24 (พ.ศ. 2547) เรื่องกำหนดมาตรฐานคุณภาพอากาศในบรรยากาศโดยทั่วไป และเมื่อเปรียบเทียบผลการตรวจวัดในช่วงที่ผ่านมา (ปี 2565-2567) พบว่า ปริมาณมลสารมีแนวโน้มไม่คงที่ โดยมีการเปลี่ยนแปลงขึ้น-ลงเล็กน้อย การเปรียบเทียบผลการตรวจวัดแสดงดังตารางที่ 4.1-1 และกราฟเปรียบเทียบแสดงดังรูปที่ 4.1-1

ตารางที่ 4.1-1 เปรียบเทียบผลการตรวจวัดคุณภาพอากาศในบรรยากาศ ระหว่างปี 2565-2567

อันดับ	ตำแหน่งตรวจวัด	วันที่ ตรวจวัด	ผลการตรวจวัด	
			TSP (mg/m ³)	PM-10 (mg/m ³)
1.	โรงเรียนวัดบำเพ็ญพรต	28-29/04/65	0.014	0.006
		29-30/04/65	0.057	0.029
		30/04-01/05/65	0.046	0.026
		14-15/07/65	0.019	0.004
		15-16/07/65	0.034	0.025
		16-17/07/65	0.030	0.022
		24-25/11/65	0.013	0.008
		25-26/11/65	0.046	0.017
		26-27/11/65	0.045	0.026
		27-28/04/66	0.044	0.021
		28-29/04/66	0.091	0.018
		29-30/04/66	0.041	0.020
		24-25/08/66	0.048	0.021
		25-26/08/66	0.031	0.022
		26-27/08/66	0.057	0.018
		31/11-01/12/66	0.069	0.025
		01-02/12/66	0.055	0.020
		02-03/12/66	0.057	0.020
		21-22/06/67	0.039	0.020
		22-23/06/67	0.028	0.018
		23-24/06/67	0.040	0.015
		29-30/08/67	0.092	0.053
		30-31/08/67	0.102	0.054
		31/08-01/09/67	0.071	0.038
		03-04/12/67	0.064	0.027
		04-05/12/67	0.066	0.033
		05-06/12/67	0.051	0.031
มาตรฐาน ⁽¹⁾			0.33	0.12

มาตรฐาน : ⁽¹⁾ ประกาศคณะกรรมการสิ่งแวดล้อมแห่งชาติ ฉบับที่ 10 (พ.ศ. 2538) (ค.ศ. 1995) และฉบับที่ 24 (พ.ศ. 2547) (ค.ศ. 2004)
เรื่องกำหนดมาตรฐานคุณภาพอากาศในบรรยากาศโดยทั่วไป

ตารางที่ 4.1-1 (ต่อ) เปรียบเทียบผลการตรวจวัดคุณภาพอากาศในบรรยากาศ ระหว่างปี 2565-2567

อันดับ	ตำแหน่งตรวจวัด	วันที่ ตรวจวัด	ผลการตรวจวัด	
			TSP (mg/m ³)	PM-10 (mg/m ³)
2.	โรงเรียนบ้านสันประตู	28-29/04/65	0.039	0.022
		29-30/04/65	0.066	0.028
		30/04-01/05/65	0.047	0.025
		14-15/07/65	0.019	0.008
		15-16/07/65	0.021	0.011
		16-17/07/65	0.045	0.019
		24-25/11/65	0.070	0.021
		25-26/11/65	0.030	0.021
		26-27/11/65	0.062	0.015
		27-28/04/66	0.069	0.033
		28-29/04/66	0.058	0.027
		29-30/04/66	0.050	0.019
		24-25/08/66	0.036	0.016
		25-26/08/66	0.036	0.021
		26-27/08/66	0.040	0.025
		31/11-01/12/66	0.178	0.033
		01-02/12/66	0.050	0.009
		02-03/12/66	0.093	0.026
		21-22/06/67	0.021	0.013
		22-23/06/67	0.020	0.011
		23-24/06/67	0.018	0.007
		29-30/08/67	0.032	0.018
		30-31/08/67	0.042	0.021
		31/08-01/09/67	0.032	0.016
		03-04/12/67	0.066	0.059
		04-05/12/67	0.085	0.049
		05-06/12/67	0.066	0.031
มาตรฐาน ⁽¹⁾			0.33	0.12

มาตรฐาน : ⁽¹⁾ ประกาศคณะกรรมการสิ่งแวดล้อมแห่งชาติ ฉบับที่ 10 (พ.ศ. 2538) (ค.ศ. 1995) และฉบับที่ 24 (พ.ศ. 2547) (ค.ศ. 2004) เรื่องกำหนดมาตรฐานคุณภาพอากาศในบรรยากาศโดยทั่วไป

ตารางที่ 4.1-1 (ต่อ) เปรียบเทียบผลการตรวจวัดคุณภาพอากาศในบรรยากาศ ระหว่างปี 2565-2567

อันดับ	ตำแหน่งตรวจวัด	วันที่ ตรวจวัด	ผลการตรวจวัด	
			TSP (mg/m ³)	PM-10 (mg/m ³)
3.	บ้านสันประดู่	28-29/04/65	0.033	0.021
		29-30/04/65	0.055	0.037
		30/04-01/05/65	0.055	0.034
		14-15/07/65	0.020	0.013
		15-16/07/65	0.025	0.019
		16-17/07/65	0.022	0.014
		24-25/11/65	0.075	0.020
		25-26/11/65	0.074	0.023
		26-27/11/65	0.213	0.062
		27-28/04/66	0.112	0.022
		28-29/04/66	0.052	0.008
		29-30/04/66	0.071	0.013
		24-25/08/66	0.050	0.012
		25-26/08/66	0.033	0.016
		26-27/08/66	0.042	0.028
		31/11-01/12/66	0.170	0.064
		01-02/12/66	0.130	0.042
		02-03/12/66	0.130	0.037
		21-22/06/67	0.030	0.013
		22-23/06/67	0.016	0.010
		23-24/06/67	0.029	0.014
		29-30/08/67	0.029	0.016
		30-31/08/67	0.029	0.017
		31/08-01/09/67	0.030	0.015
		03-04/12/67	0.096	0.060
		04-05/12/67	0.101	0.070
		05-06/12/67	0.088	0.064
มาตรฐาน ⁽¹⁾			0.33	0.12

มาตรฐาน : ⁽¹⁾ ประกาศคณะกรรมการสิ่งแวดล้อมแห่งชาติ ฉบับที่ 10 (พ.ศ. 2538) (ค.ศ. 1995) และฉบับที่ 24 (พ.ศ. 2547) (ค.ศ. 2004) เรื่องกำหนดมาตรฐานคุณภาพอากาศในบรรยากาศโดยทั่วไป

ตารางที่ 4.1-1 (ต่อ) เปรียบเทียบผลการตรวจวัดคุณภาพอากาศในบรรยากาศ ระหว่างปี 2565-2567

อันดับ	ตำแหน่งตรวจวัด	วันที่ ตรวจวัด	ผลการตรวจวัด	
			TSP (mg/m ³)	PM-10 (mg/m ³)
4.	บ้านหนองโพธิ์	28-29/04/65	0.025	0.016
		29-30/04/65	0.073	0.044
		30/04-01/05/65	0.052	0.034
		14-15/07/65	0.020	0.006
		15-16/07/65	0.056	0.019
		16-17/07/65	0.055	0.019
		24-25/11/65	0.047	0.016
		25-26/11/65	0.050	0.022
		26-27/11/65	0.055	0.026
		27-28/04/66	0.086	0.034
		28-29/04/66	0.076	0.023
		29-30/04/66	0.088	0.045
		24-25/08/66	0.032	0.022
		25-26/08/66	0.032	0.007
		26-27/08/66	0.036	0.025
		31/11-01/12/66	0.045	0.022
		01-02/12/66	0.053	0.021
		02-03/12/66	0.058	0.024
		21-22/06/67	0.030	0.019
		22-23/06/67	0.014	0.003
		23-24/06/67	0.017	0.005
		29-30/08/67	0.028	0.018
		30-31/08/67	0.017	0.011
		31/08-01/09/67	0.024	0.014
		03-04/12/67	0.062	0.036
		04-05/12/67	0.048	0.020
		05-06/12/67	0.049	0.024
มาตรฐาน ⁽¹⁾			0.33	0.12

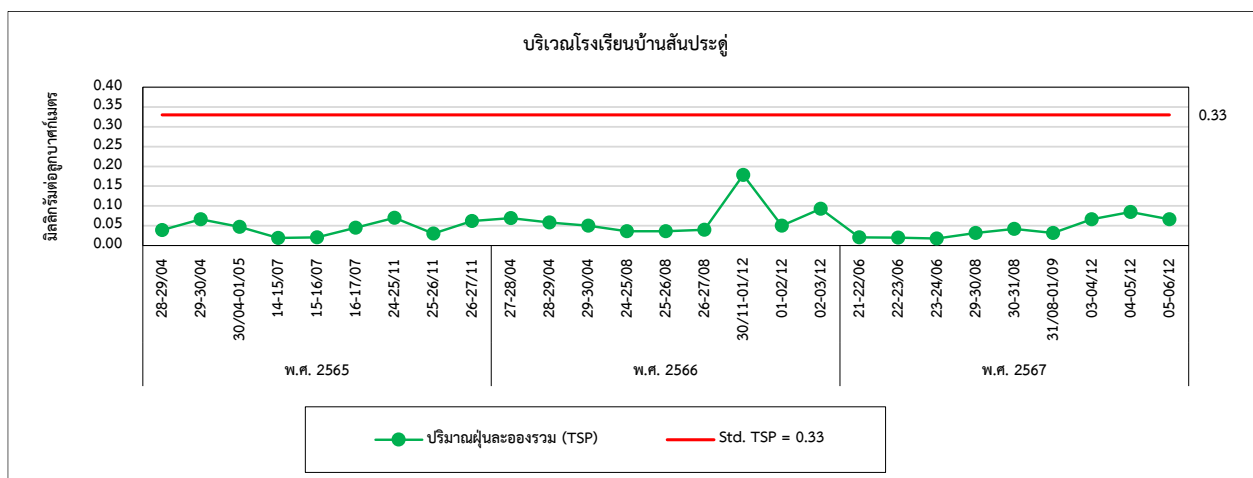
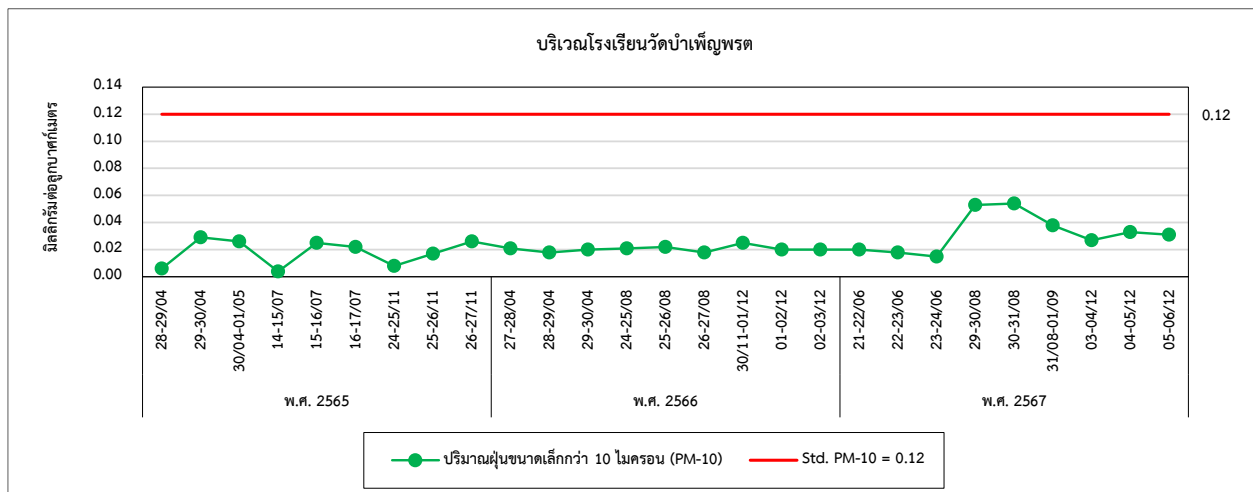
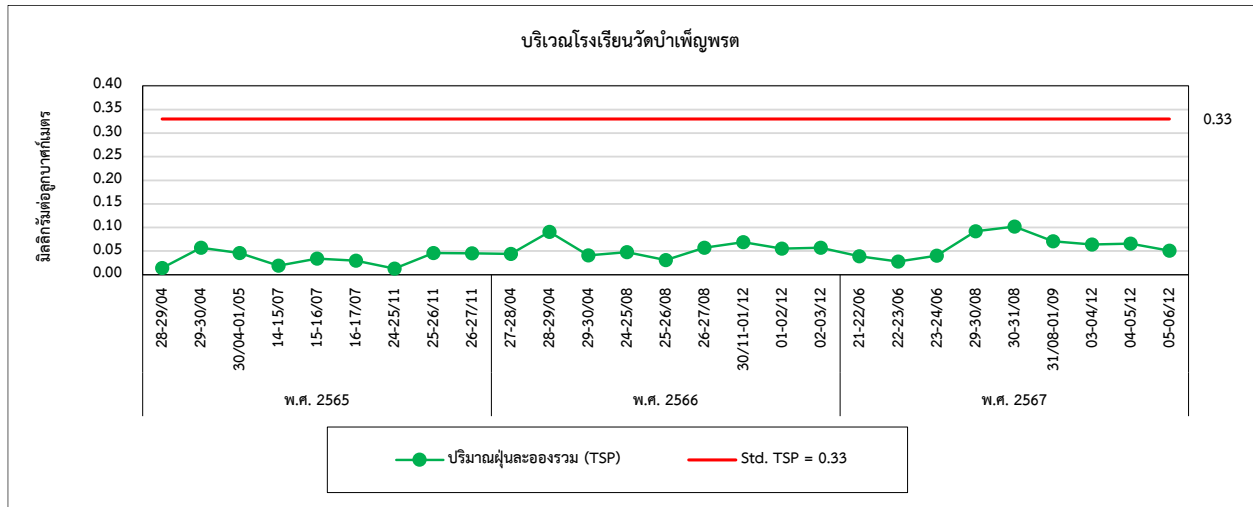
มาตรฐาน : ⁽¹⁾ ประกาศคณะกรรมการสิ่งแวดล้อมแห่งชาติ ฉบับที่ 10 (พ.ศ. 2538) (ค.ศ. 1995) และฉบับที่ 24 (พ.ศ. 2547) (ค.ศ. 2004)
เรื่องกำหนดมาตรฐานคุณภาพอากาศในบรรยากาศโดยทั่วไป

ตารางที่ 4.1-1 (ต่อ) เปรียบเทียบผลการตรวจวัดคุณภาพอากาศในบรรยากาศ ระหว่างปี 2565-2567

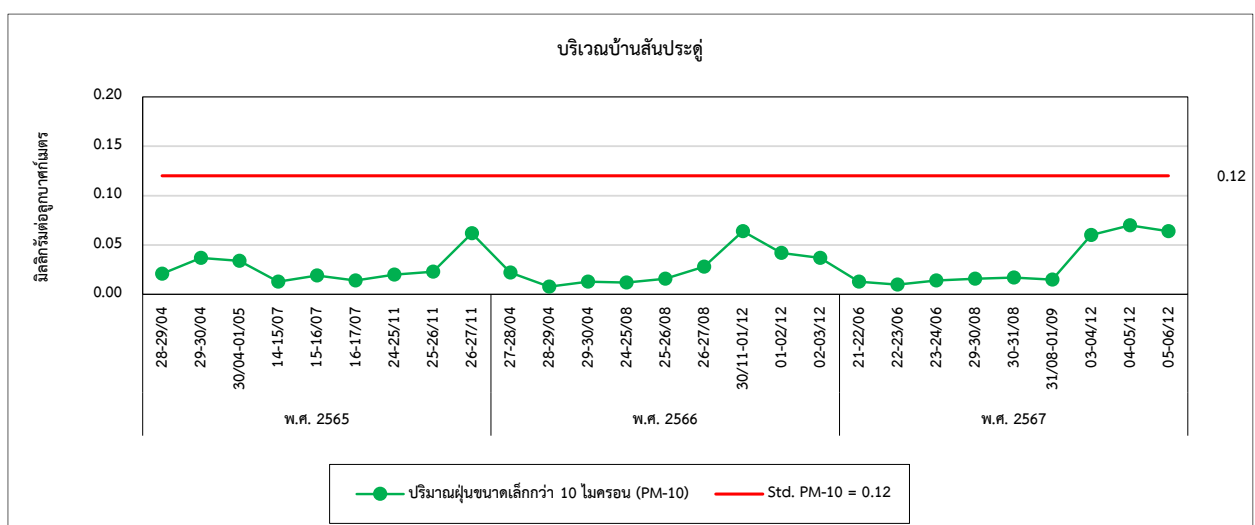
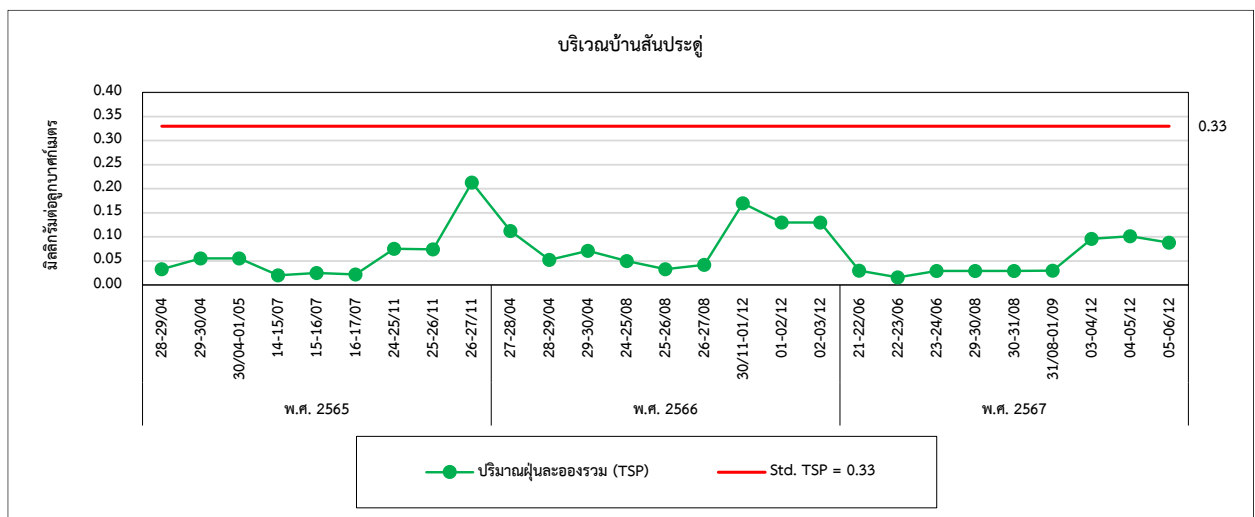
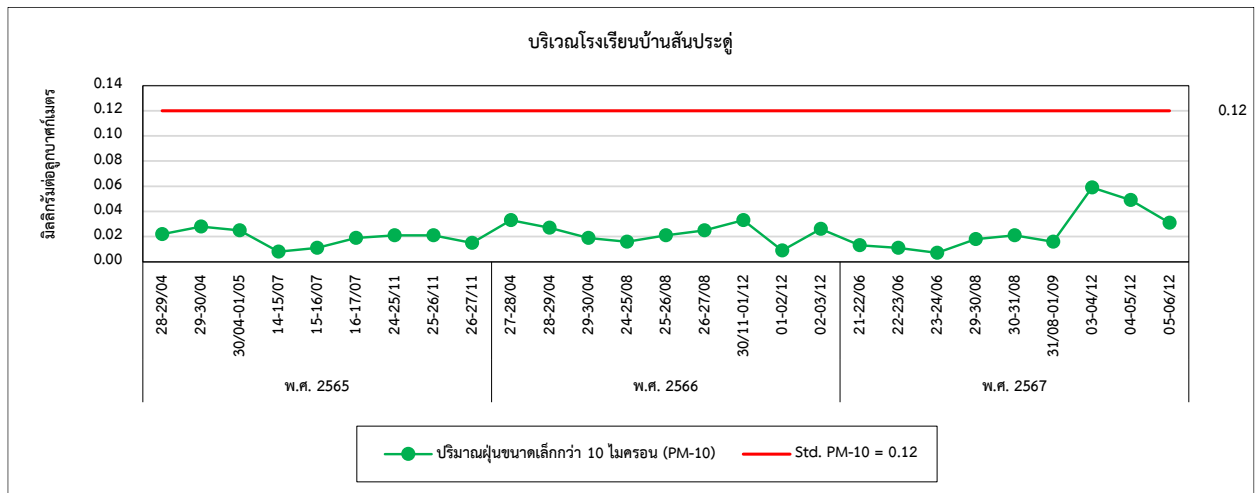
อันดับ	ตำแหน่งตรวจวัด	วันที่ ตรวจวัด	ผลการตรวจวัด	
			TSP (mg/m ³)	PM-10 (mg/m ³)
5.	โรงเรียนวัดหนองถ่านเหนือ	28-29/04/65	0.019	0.017
		29-30/04/65	0.049	0.033
		30/04-01/05/65	0.050	0.028
		14-15/07/65	0.025	0.017
		15-16/07/65	0.022	0.014
		16-17/07/65	0.024	0.019
		24-25/11/65	0.035	0.027
		25-26/11/65	0.038	0.025
		26-27/11/65	0.040	0.028
		27-28/04/66	0.076	0.010
		28-29/04/66	0.056	0.023
		29-30/04/66	0.139	0.028
		24-25/08/66	0.035	0.011
		25-26/08/66	0.039	0.011
		26-27/08/66	0.043	0.007
		31/11-01/12/66	0.036	0.021
		01-02/12/66	0.039	0.026
		02-03/12/66	0.043	0.023
		21-22/06/67	0.041	0.016
		22-23/06/67	0.045	0.017
		23-24/06/67	0.038	0.013
		29-30/08/67	0.028	0.018
		30-31/08/67	0.028	0.022
		31/08-01/09/67	0.038	0.029
		03-04/12/67	0.092	0.071
		04-05/12/67	0.066	0.040
		05-06/12/67	0.061	0.039
มาตรฐาน ⁽¹⁾			0.33	0.12

มาตรฐาน : ⁽¹⁾ ประกาศคณะกรรมการสิ่งแวดล้อมแห่งชาติ ฉบับที่ 10 (พ.ศ. 2538) (ค.ศ. 1995) และฉบับที่ 24 (พ.ศ. 2547) (ค.ศ. 2004)
เรื่องกำหนดมาตรฐานคุณภาพอากาศในบรรยากาศโดยทั่วไป

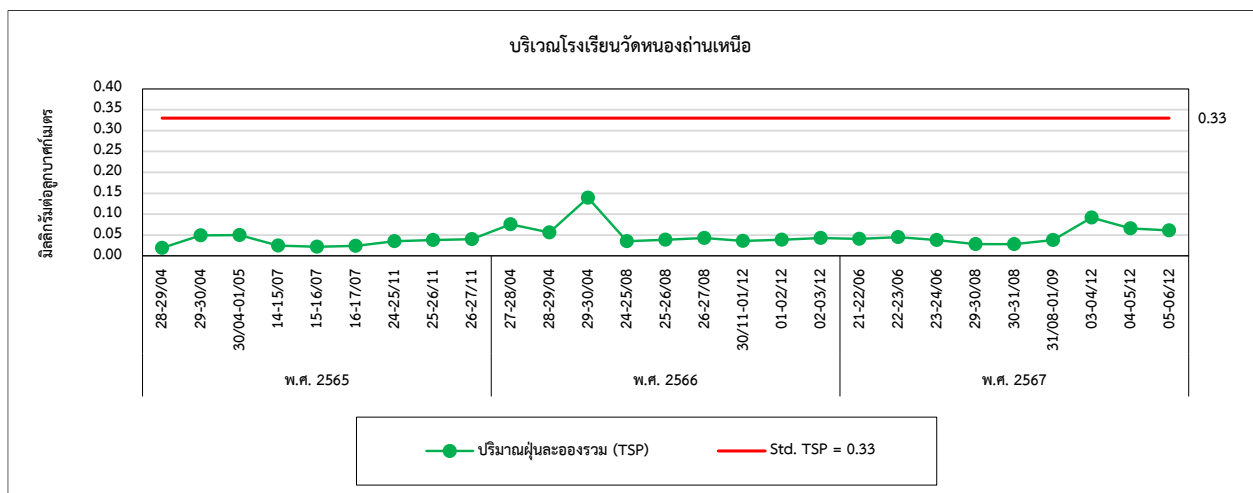
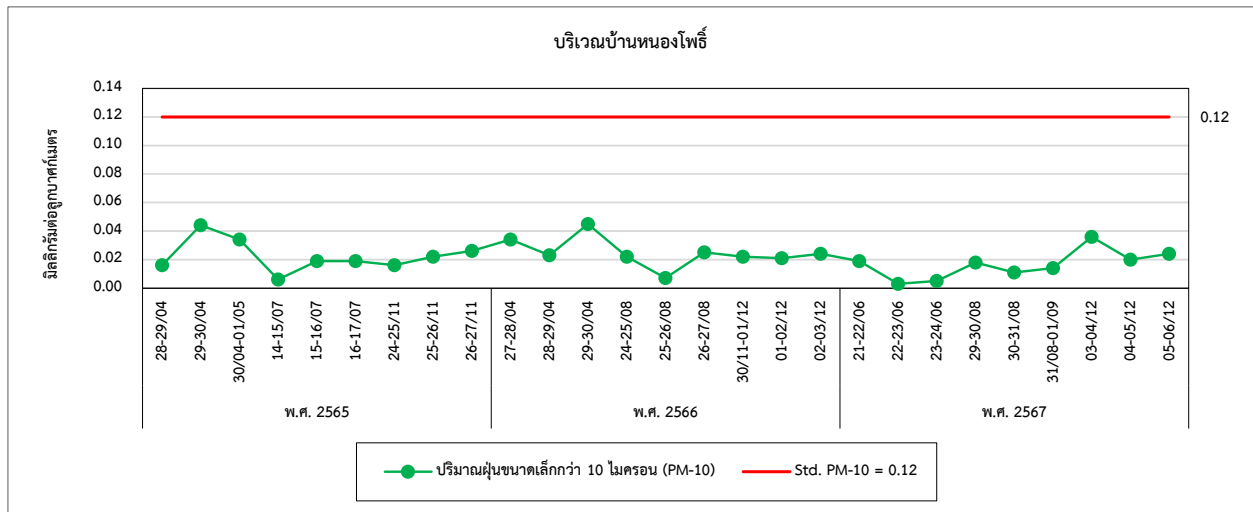
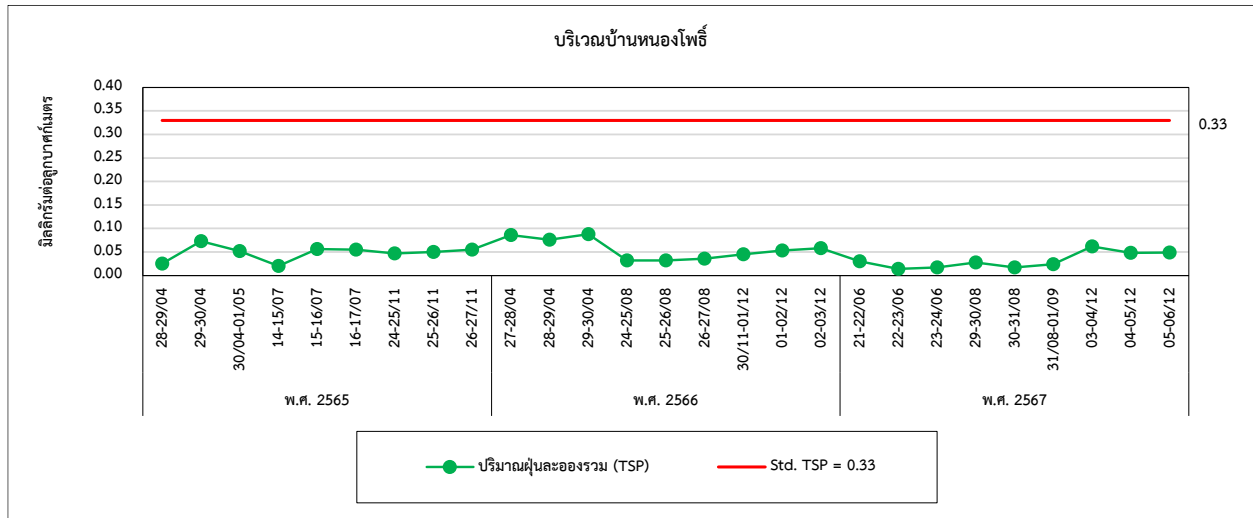
รูปที่ 4.1-1 กราฟเปรียบเทียบผลการตรวจวัดคุณภาพอากาศในบรรยากาศ ระหว่างปี 2565-2567



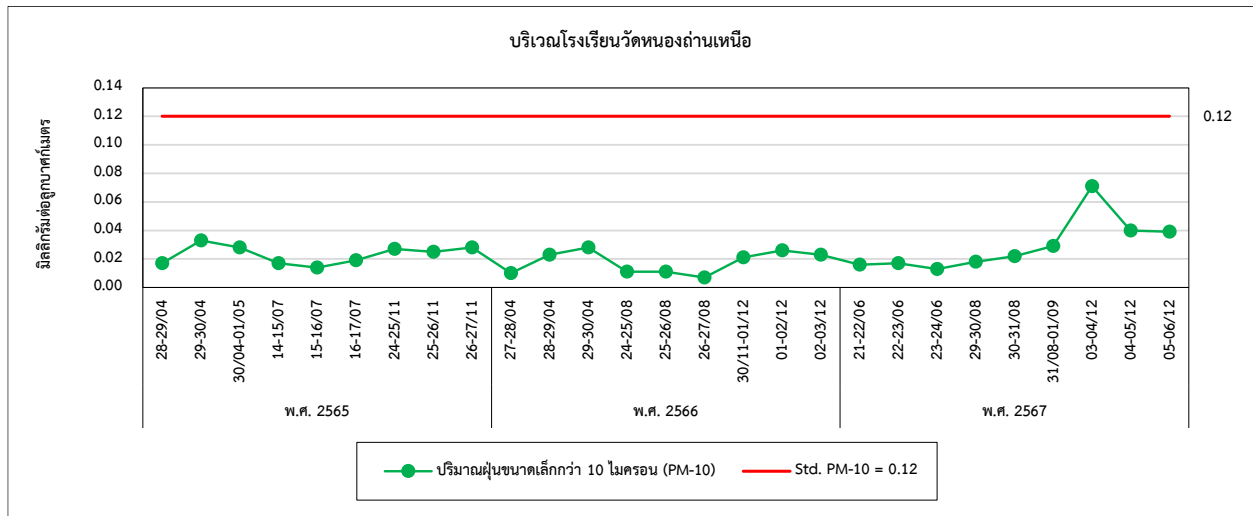
รูปที่ 4.1-1 (ต่อ) กราฟเปรียบเทียบผลการตรวจวัดคุณภาพอากาศในบรรยากาศ ระหว่างปี 2565-2567



รูปที่ 4.1-1 (ต่อ) กราฟเปรียบเทียบผลการตรวจวัดคุณภาพอากาศในบรรยากาศ ระหว่างปี 2565-2567



รูปที่ 4.1-1 (ต่อ) กราฟเปรียบเทียบผลการตรวจวัดคุณภาพอากาศในบรรยากาศ ระหว่างปี 2565-2567



4.2 ระดับเสียงโดยทั่วไป

จากการตรวจวัดระดับเสียงเฉลี่ย 24 ชั่วโมง ($L_{eq} 24 \text{ hr}$) โดยทั่วไป และระดับเสียงสูงสุด (L_{max}) จำนวน 5 สถานี ได้แก่ บริเวณโรงเรียนวัดบำเพ็ญพรต โรงเรียนบ้านสันประดู่ บ้านสันประดู่ บ้านหนองโพธิ์ และโรงเรียนวัดหนองถ่านเหนือ ผลการตรวจวัด พบว่า มีค่าอยู่ในเกณฑ์มาตรฐานตามประกาศคณะกรรมการสิ่งแวดล้อมแห่งชาติ ฉบับที่ 15 (พ.ศ. 2540) เรื่องกำหนดมาตรฐานระดับเสียงโดยทั่วไป และประกาศกระทรวงอุตสาหกรรม เรื่องกำหนดค่าระดับเสียงการรบกวน และระดับเสียงที่เกิดจากการประกอบกิจการโรงงาน พ.ศ. 2548 เมื่อเปรียบเทียบผลการตรวจวัดในช่วงที่ผ่านมา (ปี 2565-2567) พบว่า ระดับเสียงมีแนวโน้มค่อนข้างคงที่ โดยมีการเปลี่ยนแปลงขึ้น-ลงบ้างเล็กน้อย การเปรียบเทียบผลการตรวจวัดแสดงดังตารางที่ 4.2-1 และกราฟเปรียบเทียบแสดงดังรูปที่ 4.2-1

ตารางที่ 4.2-1 เปรียบเทียบผลการตรวจวัดระดับเสียงโดยทั่วไป ระหว่างปี 2565-2567

อันดับ	ตำแหน่งตรวจวัด	วันที่ตรวจวัด	ผลการตรวจวัด (dB(A))	
			Leq 24 hr	Lmax
1.	โรงเรียนวัดบำเพ็ญพรต	28-29/04/65	52.3	68.2
		29-30/04/65	50.4	69.9
		30/04-01/05/65	44.0	56.6
		14-15/07/65	58.2	81.0
		15-16/07/65	58.5	79.9
		16-17/07/65	57.4	79.9
		24-25/11/65	54.7	76.4
		25-26/11/65	55.9	77.1
		26-27/11/65	56.0	69.2
		27-28/04/66	53.2	89.2
		28-29/04/66	55.0	81.1
		29-30/04/66	53.7	82.6
		24-25/08/66	52.2	75.6
		25-26/08/66	52.6	87.7
		26-27/08/66	51.0	75.6
		31/11-01/12/66	55.6	79.6
		01-02/12/66	57.6	87.8
		02-03/12/66	54.7	81.3
		21-22/06/67	50.9	76.3
		22-23/06/67	50.5	79.9
		23-24/06/67	52.4	77.9
		29-30/08/67	55.0	83.6
		30-31/08/67	54.9	84.9
		31/08-01/09/67	54.7	78.9
		03-04/12/67	53.5	81.6
		04-05/12/67	53.2	82.5
		05-06/12/67	52.0	81.5
มาตรฐาน ⁽¹⁾⁽²⁾			70	115

มาตรฐาน : ⁽¹⁾ ประกาศคณะกรรมการสิ่งแวดล้อมแห่งชาติ ฉบับที่ 15 (พ.ศ. 2540) (ค.ศ. 1997) เรื่องกำหนดมาตรฐานระดับเสียงโดยทั่วไป
⁽²⁾ ประกาศกระทรวงอุตสาหกรรม เรื่องกำหนดค่าระดับเสียงการรบกวน และระดับเสียงที่เกิดจากการประกอบกิจการโรงงาน
พ.ศ. 2548 (ค.ศ. 2005)

ตารางที่ 4.2-1 (ต่อ) เปรียบเทียบผลการตรวจวัดระดับเสียงโดยทั่วไป ระหว่างปี 2565-2567

อันดับ	ตำแหน่งตรวจวัด	วันที่ตรวจวัด	ผลการตรวจวัด (dB(A))	
			Leq 24 hr	Lmax
2.	โรงเรียนบ้านสันประดู่	28-29/04/65	56.2	68.4
		29-30/04/65	51.6	69.0
		30/04-01/05/65	46.8	59.4
		14-15/07/65	53.7	78.1
		15-16/07/65	53.0	78.1
		16-17/07/65	52.9	78.7
		24-25/11/65	50.6	77.6
		25-26/11/65	56.9	78.0
		26-27/11/65	55.8	78.0
		27-28/04/66	53.5	92.2
		28-29/04/66	53.2	88.1
		29-30/04/66	56.4	83.7
		24-25/08/66	51.0	77.6
		25-26/08/66	49.6	77.9
		26-27/08/66	51.8	87.0
		31/11-01/12/66	49.5	82.3
		01-02/12/66	48.5	71.0
		02-03/12/66	53.6	78.4
		21-22/06/67	50.8	81.9
		22-23/06/67	48.5	84.2
		23-24/06/67	59.3	89.2
		29-30/08/67	56.7	91.6
		30-31/08/67	55.4	83.7
		31/08-01/09/67	55.9	84.0
		03-04/12/67	50.9	86.2
		04-05/12/67	51.6	84.0
		05-06/12/67	51.5	84.2
มาตรฐาน ⁽¹⁾⁽²⁾			70	115

มาตรฐาน : ⁽¹⁾ ประกาศคณะกรรมการสิ่งแวดล้อมแห่งชาติ ฉบับที่ 15 (พ.ศ. 2540) (ค.ศ. 1997) เรื่องกำหนดมาตรฐานระดับเสียงโดยทั่วไป
⁽²⁾ ประกาศกระทรวงอุตสาหกรรม เรื่องกำหนดค่าระดับเสียงการรบกวน และระดับเสียงที่เกิดจากการประกอบกิจการโรงงาน
พ.ศ. 2548 (ค.ศ. 2005)

ตารางที่ 4.2-1 (ต่อ) เปรียบเทียบผลการตรวจวัดระดับเสียงโดยทั่วไป ระหว่างปี 2565-2567

อันดับ	ตำแหน่งตรวจวัด	วันที่ตรวจวัด	ผลการตรวจวัด (dB(A))	
			Leq 24 hr	Lmax
3.	บ้านสันประดู่	28-29/04/65	54.3	68.8
		29-30/04/65	56.3	69.9
		30/04-01/05/65	51.7	66.0
		14-15/07/65	53.9	76.8
		15-16/07/65	54.2	81.1
		16-17/07/65	53.8	82.7
		24-25/11/65	51.3	71.5
		25-26/11/65	52.8	73.1
		26-27/11/65	51.8	72.3
		27-28/04/66	48.7	88.5
		28-29/04/66	50.8	81.7
		29-30/04/66	52.3	83.2
		24-25/08/66	51.1	74.0
		25-26/08/66	51.9	77.0
		26-27/08/66	51.4	75.2
		31/11-01/12/66	49.3	80.2
		01-02/12/66	48.6	78.6
		02-03/12/66	47.9	75.3
		21-22/06/67	54.2	81.9
		22-23/06/67	53.2	81.6
		23-24/06/67	56.4	98.7
		29-30/08/67	50.1	78.9
		30-31/08/67	47.8	79.9
		31/08-01/09/67	47.7	76.9
		03-04/12/67	50.3	73.1
		04-05/12/67	50.3	71.0
		05-06/12/67	50.9	72.4
มาตรฐาน ⁽¹⁾⁽²⁾			70	115

มาตรฐาน : ⁽¹⁾ ประกาศคณะกรรมการสิ่งแวดล้อมแห่งชาติ ฉบับที่ 15 (พ.ศ. 2540) (ค.ศ. 1997) เรื่องกำหนดมาตรฐานระดับเสียงโดยทั่วไป
⁽²⁾ ประกาศกระทรวงอุตสาหกรรม เรื่องกำหนดค่าระดับเสียงการรบกวน และระดับเสียงที่เกิดจากการประกอบกิจการโรงงาน
พ.ศ. 2548 (ค.ศ. 2005)

ตารางที่ 4.2-1 (ต่อ) เปรียบเทียบผลการตรวจวัดระดับเสียงโดยทั่วไป ระหว่างปี 2565-2567

อันดับ	ตำแหน่งตรวจวัด	วันที่ตรวจวัด	ผลการตรวจวัด (dB(A))	
			Leq 24 hr	Lmax
4.	บ้านหนองโพธิ์	28-29/04/65	54.5	69.9
		29-30/04/65	48.9	69.9
		30/04-01/05/65	44.3	56.9
		14-15/07/65	50.4	74.5
		15-16/07/65	52.5	77.6
		16-17/07/65	49.6	74.7
		24-25/11/65	54.8	74.8
		25-26/11/65	58.5	78.5
		26-27/11/65	59.1	78.3
		27-28/04/66	57.2	77.3
		28-29/04/66	58.4	92.8
		29-30/04/66	58.2	90.1
		24-25/08/66	51.9	76.2
		25-26/08/66	51.4	74.3
		26-27/08/66	52.8	79.4
		31/11-01/12/66	53.4	72.6
		01-02/12/66	55.5	75.5
		02-03/12/66	55.5	73.8
		21-22/06/67	51.8	80.7
		22-23/06/67	53.5	86.0
		23-24/06/67	53.4	83.6
		29-30/08/67	50.8	82.0
		30-31/08/67	52.6	84.1
		31/08-01/09/67	50.6	82.6
		03-04/12/67	50.5	69.8
		04-05/12/67	50.6	70.8
		05-06/12/67	50.4	70.6
มาตรฐาน ⁽¹⁾⁽²⁾			70	115

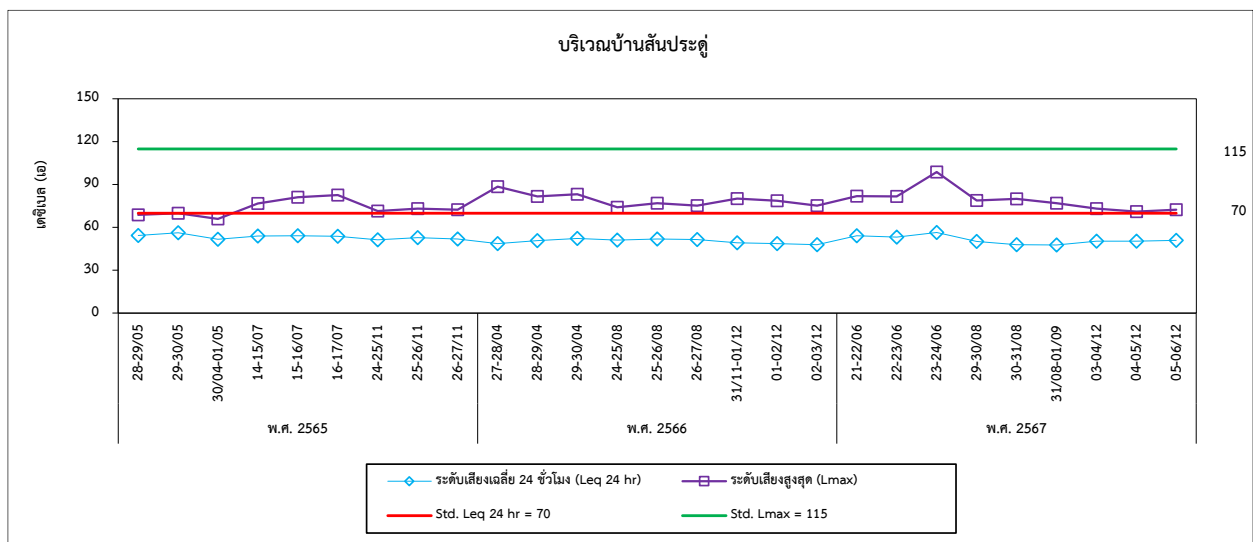
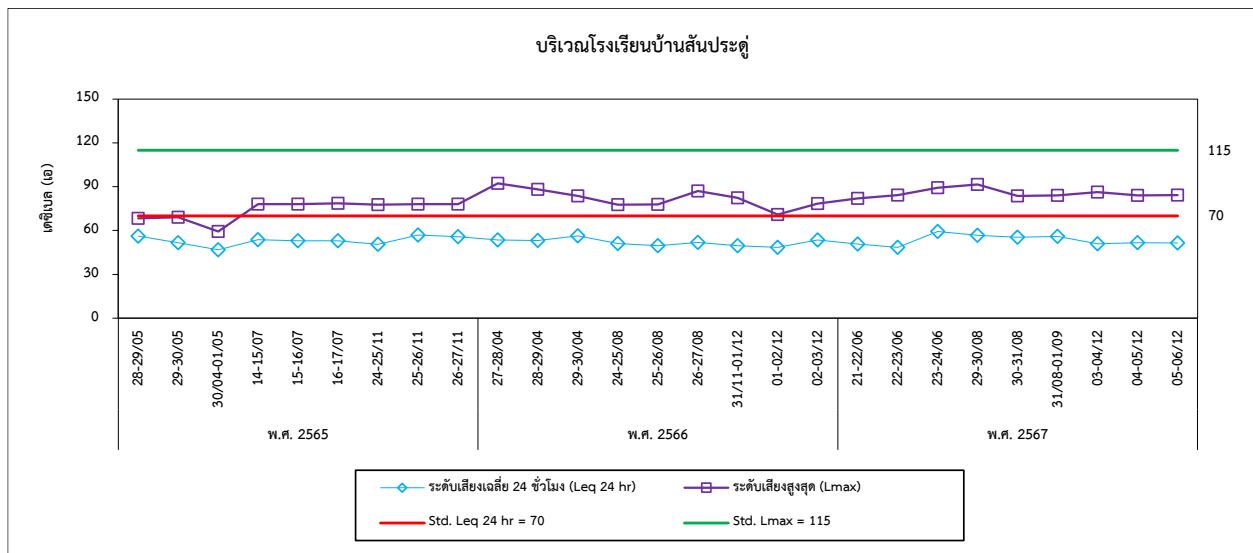
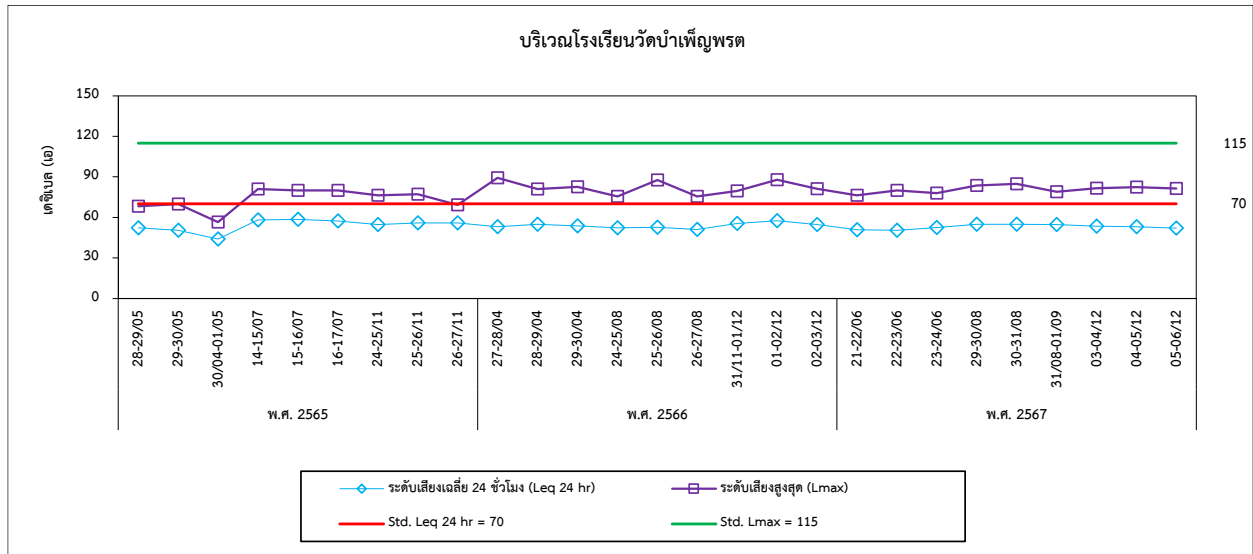
มาตรฐาน : ⁽¹⁾ ประกาศคณะกรรมการสิ่งแวดล้อมแห่งชาติ ฉบับที่ 15 (พ.ศ. 2540) (ค.ศ. 1997) เรื่องกำหนดมาตรฐานระดับเสียงโดยทั่วไป
⁽²⁾ ประกาศกระทรวงอุตสาหกรรม เรื่องกำหนดค่าระดับเสียงการรบกวน และระดับเสียงที่เกิดจากการประกอบกิจการโรงงาน
พ.ศ. 2548 (ค.ศ. 2005)

ตารางที่ 4.2-1 (ต่อ) เปรียบเทียบผลการตรวจวัดระดับเสียงโดยทั่วไป ระหว่างปี 2565-2567

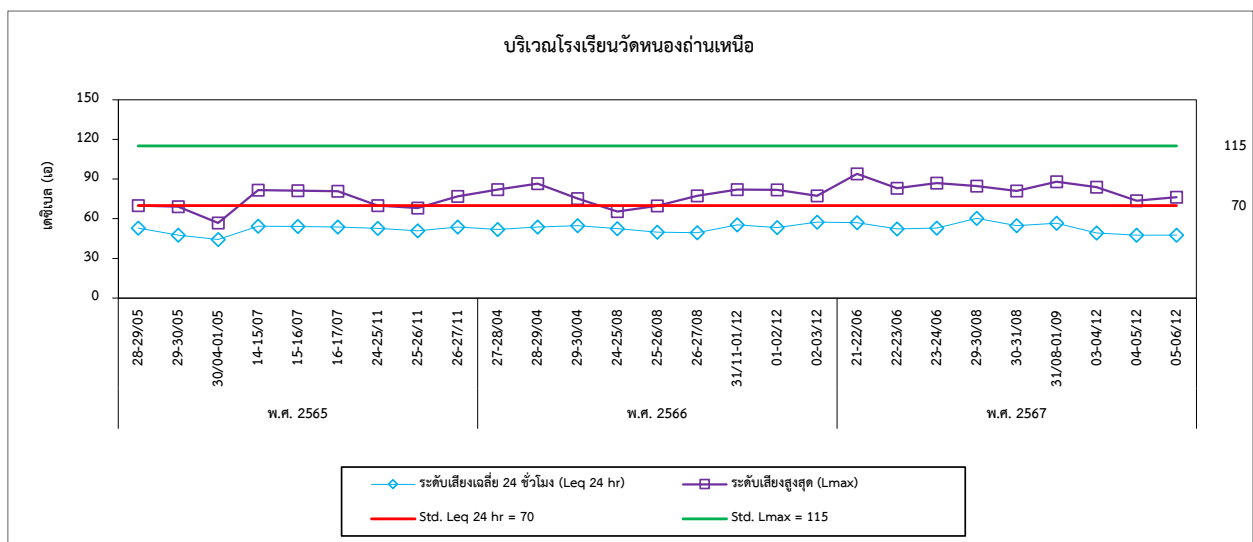
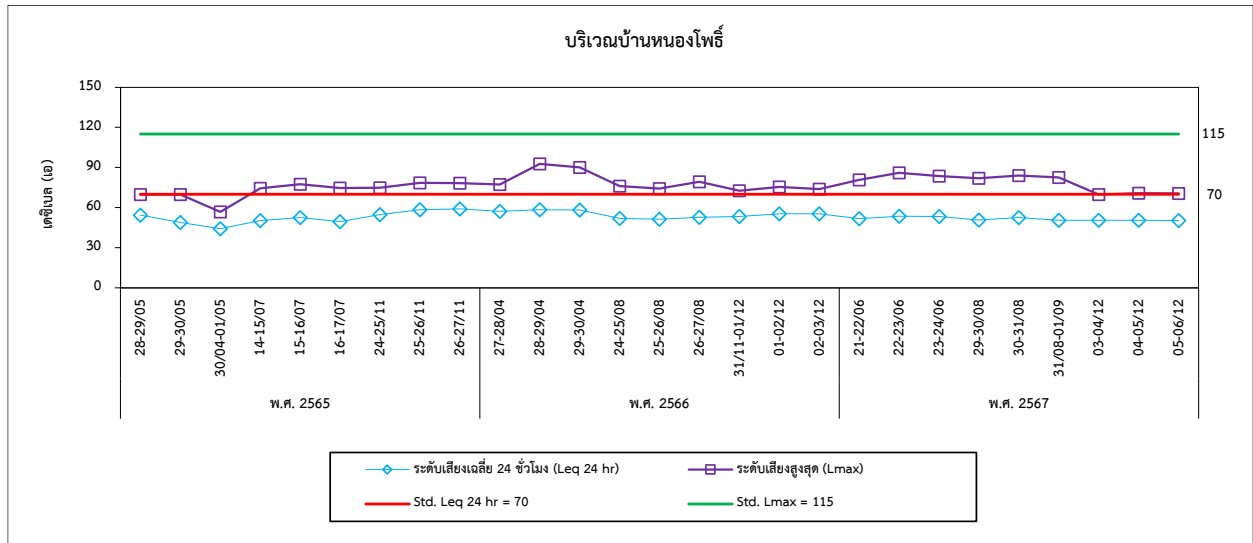
อันดับ	ตำแหน่งตรวจวัด	วันที่ตรวจวัด	ผลการตรวจวัด (dB(A))	
			Leq 24 hr	Lmax
5.	โรงเรียนวัดหนองถ่านเหนือ	28-29/04/65	53.0	69.9
		29-30/04/65	47.6	69.2
		30/04-01/05/65	44.2	56.9
		14-15/07/65	54.4	81.7
		15-16/07/65	54.2	81.2
		16-17/07/65	53.8	80.8
		24-25/11/65	52.8	69.9
		25-26/11/65	50.8	68.1
		26-27/11/65	53.8	76.8
		27-28/04/66	51.9	82.1
		28-29/04/66	53.8	86.5
		29-30/04/66	54.8	75.3
		24-25/08/66	52.5	65.4
		25-26/08/66	49.8	69.8
		26-27/08/66	49.4	77.3
		31/11-01/12/66	55.4	82.0
		01-02/12/66	53.3	81.8
		02-03/12/66	57.5	77.4
		21-22/06/67	57.1	93.9
		22-23/06/67	52.3	83.0
		23-24/06/67	53.0	86.9
		29-30/08/67	60.3	84.6
		30-31/08/67	54.8	81.0
		31/08-01/09/67	56.5	87.9
		03-04/12/67	49.2	83.8
		04-05/12/67	47.5	73.7
		05-06/12/67	47.5	76.3
มาตรฐาน ⁽¹⁾⁽²⁾			70	115

มาตรฐาน : ⁽¹⁾ ประกาศคณะกรรมการสิ่งแวดล้อมแห่งชาติ ฉบับที่ 15 (พ.ศ. 2540) (ค.ศ. 1997) เรื่องกำหนดมาตรฐานระดับเสียงโดยทั่วไป
⁽²⁾ ประกาศกระทรวงอุตสาหกรรม เรื่องกำหนดค่าระดับเสียงการรบกวน และระดับเสียงที่เกิดจากการประกอบกิจการโรงงาน
พ.ศ. 2548 (ค.ศ. 2005)

รูปที่ 4.2-1 กราฟเปรียบเทียบผลการตรวจวัดระดับเสียงโดยทั่วไป ระหว่างปี 2565-2567



รูปที่ 4.2-1 (ต่อ) กราฟเปรียบเทียบผลการตรวจวัดระดับเสียงโดยทั่วไป ระหว่างปี 2565-2567



4.3 คุณภาพน้ำผิวดิน

จากการตรวจวัดคุณภาพน้ำผิวดิน จำนวน 2 สถานี ได้แก่ บริเวณคลองห้วยแร่ (ต้นน้ำ) และ คลองห้วยแร่ (ท้ายน้ำ) ผลการตรวจวัด พบว่า มีค่าอยู่ในเกณฑ์มาตรฐานกำหนดตามประกาศคณะกรรมการสิ่งแวดล้อมแห่งชาติ ฉบับที่ 8 (พ.ศ. 2537) เรื่องกำหนดมาตรฐานคุณภาพน้ำในแหล่งน้ำผิวดิน ประเภทที่ 3 และ เมื่อเปรียบเทียบผลการตรวจวัดในช่วงที่ผ่านมา (ปี 2565-2567) พบว่า ส่วนใหญ่มีแนวโน้มไม่คงที่ โดยขึ้นอยู่กับ ช่วงฤดูในการตรวจวัด ยกเว้นปริมาณ Pb มีแนวโน้มคงที่ การเปรียบเทียบผลการตรวจวัดแสดงดังตารางที่ 4.3-1 และกราฟเปรียบเทียบแสดงดังรูปที่ 4.3-1

รายงานผลการปฏิบัติตามมาตรการป้องกันและแก้ไขผลกระทบสิ่งแวดล้อมและมาตรการติดตามตรวจสอบผลกระทบสิ่งแวดล้อม

โครงการเหมืองแร่ดินอุตสาหกรรมชนิดดินซีเมนต์ คำขอประทานบัตรที่ 21/2551 (เลขประทานบัตร 33322/15972)

บริษัท ปูนซีเมนต์เอเชีย จำกัด (มหาชน) (เดือนกรกฎาคม-ธันวาคม 2567)

ตารางที่ 4.3-1 เปรียบเทียบผลการตรวจวัดคุณภาพน้ำผิวดิน ระหว่างปี 2565-2567

อันดับ	ดัชนีการตรวจวัด	หน่วย	ผลวิเคราะห์									มาตรฐาน ⁽¹⁾
			คลองห้วยแร่ (ต้นน้ำ)									
1.	วันที่เก็บตัวอย่าง	-	29/04/65	15/07/65	26/11/65	28/04/66	25/08/66	01/12/66	23/06/67	30/08/67	05/12/67	-
2.	pH	-	7.91	8.36	8.16	7.94	7.90	8.13	8.48	7.34	8.39	5.0-9.0
3.	Turbidity	NTU	26.9	9.0	7.4	7.3	12.0	10.7	12.9	37.5	41.3	-
4.	Total Suspended Solid	mg/L	30.8	21.2	13.2	11.3	12.9	9.8	23.3	30.8	35.1	-
5.	TDS	mg/L	306	433	556	386	402	474	208	253	273	-
6.	Total Hardness	mg/L as CaCO ₃	181.6	271.0	373.5	229.1	236.8	338.8	150.5	182.6	165.6	-
7.	Sulfate	mg/L	34.99	129.56	138.15	47.96	114.92	68.18	34.93	63.16	37.93	-
8.	Pb	mg/L	0.001	<0.001	<0.001	<0.001	0.006	<0.01	0.001	<0.001	0.002	0.05
9.	Cd	mg/L	<0.001	<0.001	<0.001	<0.001	<0.001	<0.001	<0.001	<0.001	<0.001	0.005*/0.05**
10.	As	mg/L	0.0058	0.0034	0.0041	0.0033	0.0010	0.0007	0.0008	0.0020	0.0031	0.01
11.	Total Iron	mg/L	0.78	0.51	0.20	0.30	0.19	0.16	0.44	0.68	0.70	-

มาตรฐาน : ⁽¹⁾ ประกาศคณะกรรมการสิ่งแวดล้อมแห่งชาติ ฉบับที่ 8 (พ.ศ. 2537) (ค.ศ. 1994) เรื่องกำหนดมาตรฐานคุณภาพน้ำในแหล่งน้ำผิวดิน ประเภทที่ 3 (แหล่งน้ำที่รับน้ำทิ้งจากกิจกรรมบางประเภท และสามารถเป็นประโยชน์เพื่อการอุปโภคและบริโภค โดยต้องผ่านการฆ่าเชื้อโรคตามปกติ และผ่านกระบวนการปรับปรุงคุณภาพน้ำทั่วไปก่อน และการเกษตร)

หมายเหตุ : * น้ำที่มีความกระด้างในรูปของ CaCO₃ ไม่เกินกว่า 100 มิลลิกรัม/ลิตร

** น้ำที่มีความกระด้างในรูปของ CaCO₃ เกินกว่า 100 มิลลิกรัม/ลิตร

ตารางที่ 4.3-1 (ต่อ) เปรียบเทียบผลการตรวจวัดคุณภาพน้ำผิวดิน ระหว่างปี 2565-2567

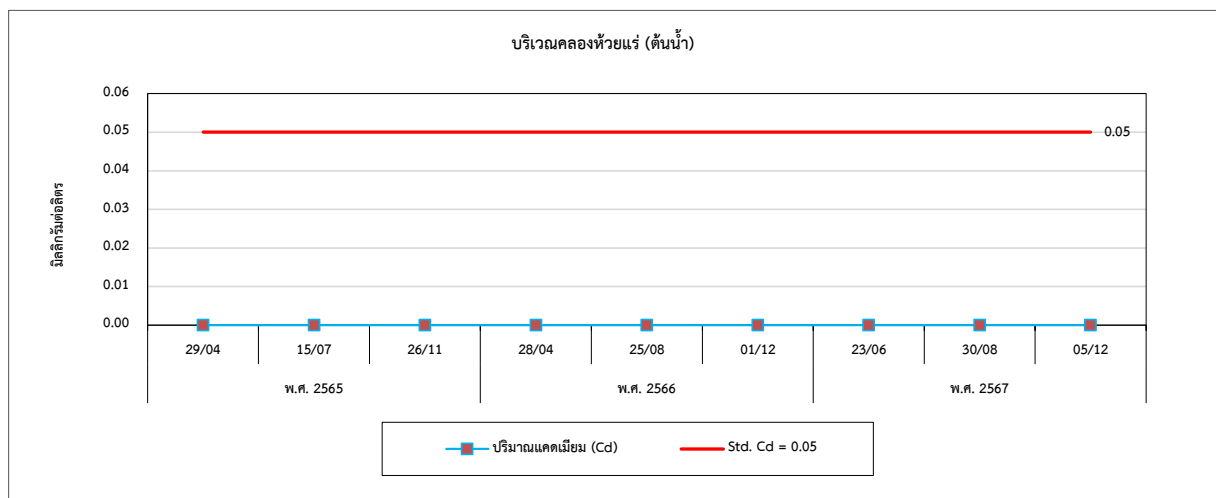
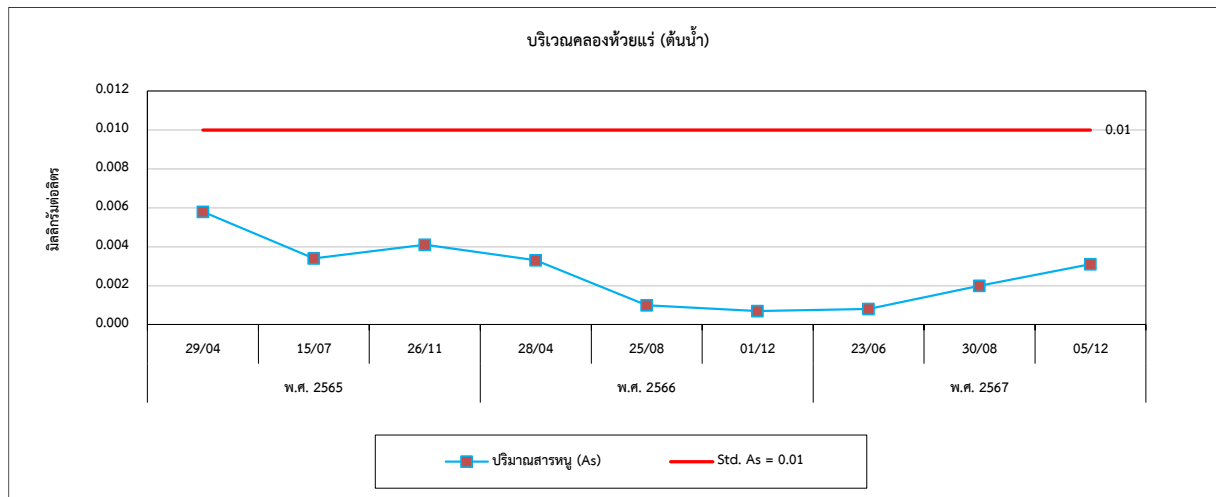
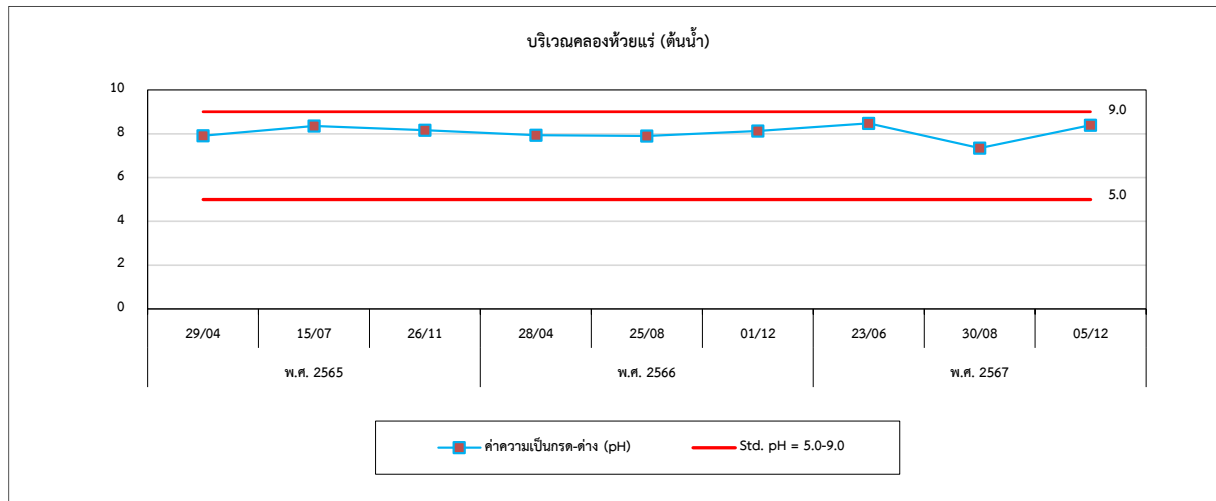
อันดับ	ดัชนีการตรวจวัด	หน่วย	ผลวิเคราะห์									มาตรฐาน ⁽¹⁾
			คลองห้วยแร้ง (ท้ายน้ำ)									
1.	วันที่เก็บตัวอย่าง	-	29/04/65	15/07/65	26/11/65	28/04/66	25/08/66	01/12/66	23/06/67	30/08/67	05/12/67	-
2.	pH	-	7.92	8.50	8.00	7.78	8.24	8.57	7.98	7.44	8.49	5.0-9.0
3.	Turbidity	NTU	4.5	6.9	5.9	3.2	7.5	8.3	14.7	10.3	16.1	-
4.	Total Suspended Solid	mg/L	10.0	4.6	5.5	2.7	11.6	6.5	12.5	11.0	12.3	-
5.	TDS	mg/L	385	316	231	338	346	300	300	247	285	-
6.	Total Hardness	mg/L as CaCO ₃	210.0	198.5	206.4	225.2	185.3	218.7	215.2	168.7	178.8	-
7.	Sulfate	mg/L	23.62	38.46	45.27	36.38	47.80	23.27	57.61	53.60	29.40	-
8.	Pb	mg/L	<0.001	<0.001	<0.001	<0.001	0.002	<0.01	0.001	<0.001	0.006	0.05
9.	Cd	mg/L	<0.001	<0.001	<0.001	<0.001	<0.001	<0.001	<0.001	<0.001	<0.001	0.005*/0.05**
10.	As	mg/L	0.0043	0.0030	0.0031	0.0026	0.0014	0.0007	0.0007	0.0041	0.0030	0.01
11.	Total Iron	mg/L	0.21	0.18	0.18	0.14	0.13	0.26	0.33	0.36	0.38	-

มาตรฐาน : ⁽¹⁾ ประกาศคณะกรรมการสิ่งแวดล้อมแห่งชาติ ฉบับที่ 8 (พ.ศ. 2537) (ค.ศ. 1994) เรื่องกำหนดมาตรฐานคุณภาพน้ำในแหล่งน้ำผิวดิน ประเภทที่ 3 (แหล่งน้ำที่รับน้ำทิ้งจากกิจกรรมบางประเภท และสามารถเป็นประโยชน์เพื่อการอุปโภคและบริโภค โดยต้องผ่านการฆ่าเชื้อโรคตามปกติ และผ่านกระบวนการปรับปรุงคุณภาพน้ำทั่วไปก่อน และการเกษตร)

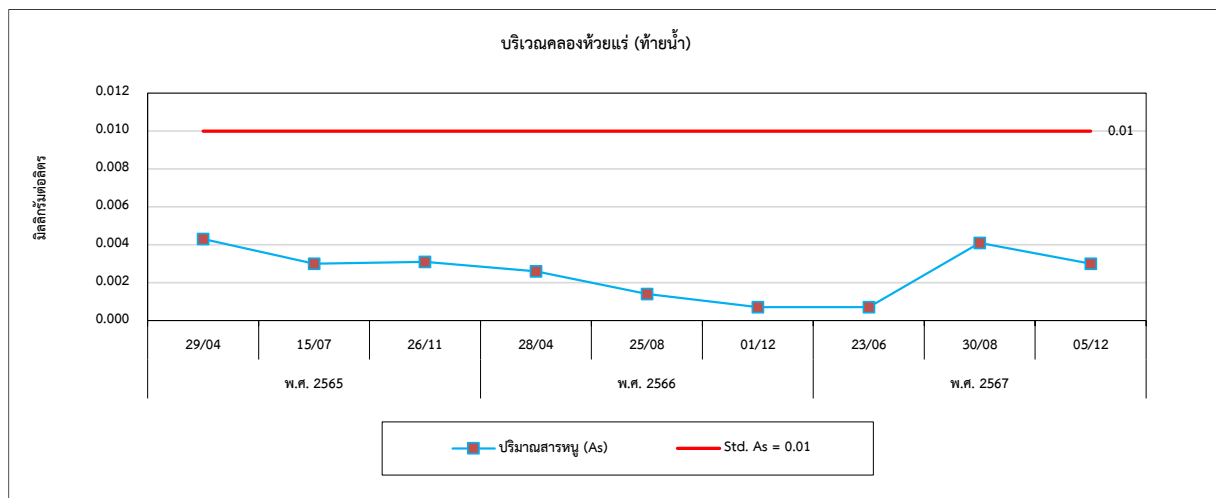
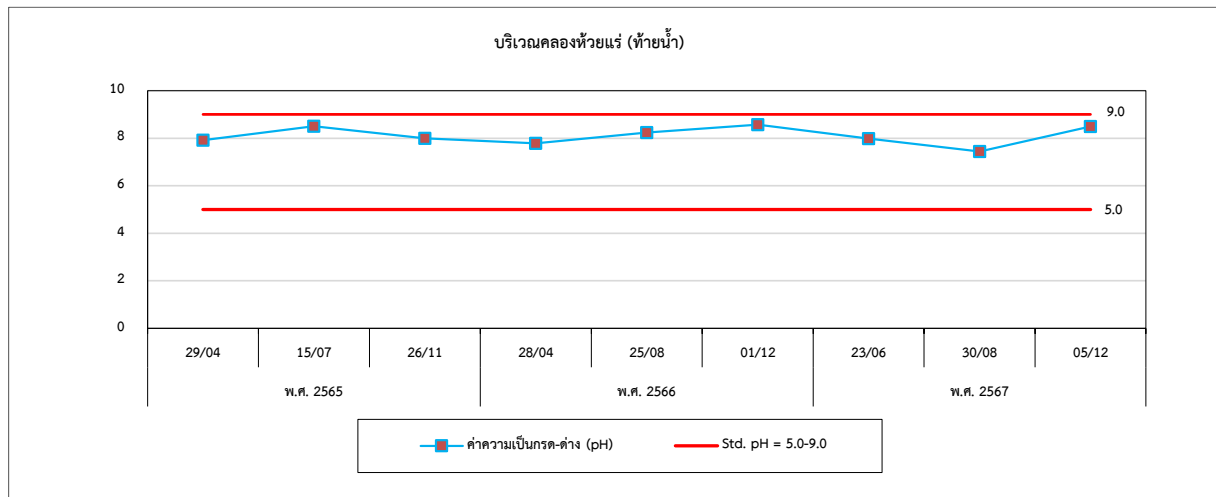
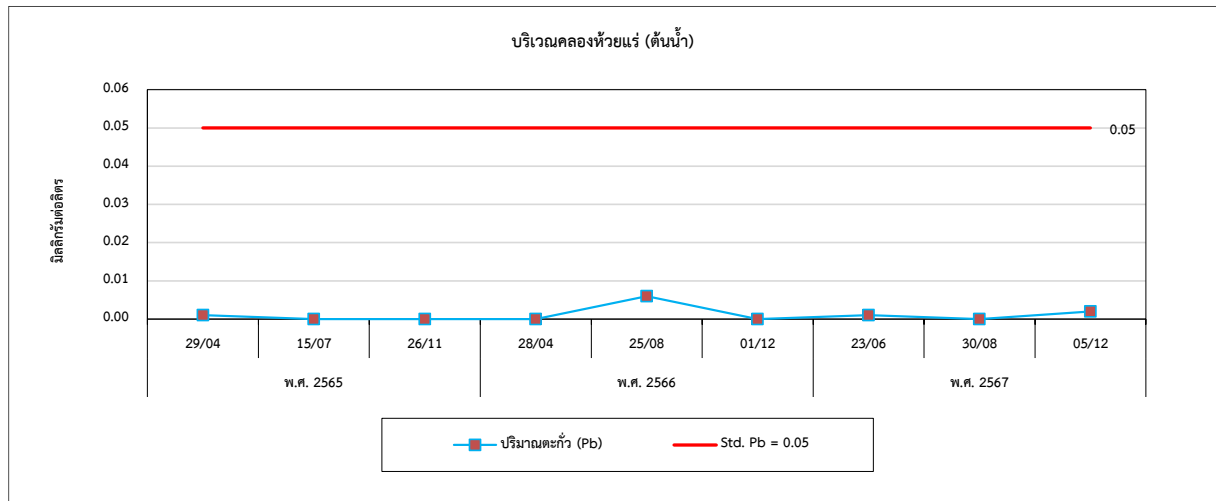
หมายเหตุ : * น้ำที่มีความกระด้างในรูปของ CaCO₃ ไม่เกินกว่า 100 มิลลิกรัม/ลิตร

** น้ำที่มีความกระด้างในรูปของ CaCO₃ เกินกว่า 100 มิลลิกรัม/ลิตร

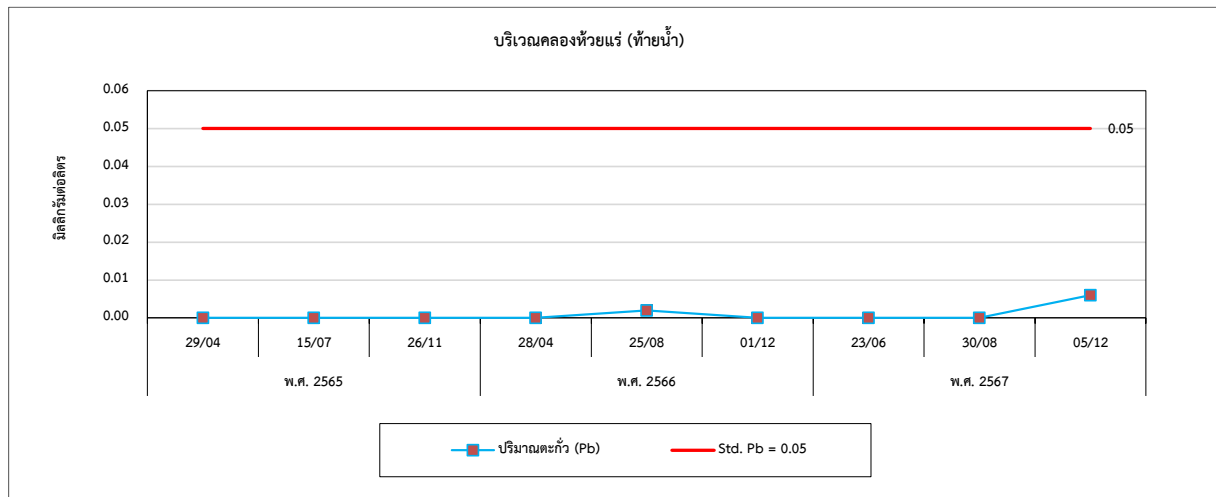
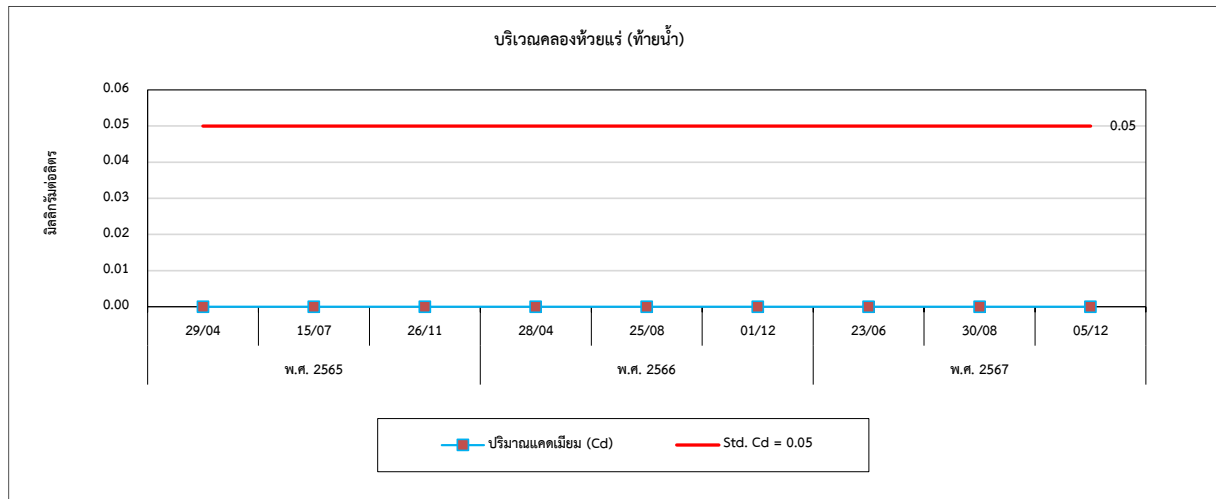
รูปที่ 4.3-1 กราฟเปรียบเทียบผลการตรวจวัดคุณภาพน้ำผิวดิน ระหว่างปี 2565-2567



รูปที่ 4.3-1 (ต่อ) กราฟเปรียบเทียบผลการตรวจวัดคุณภาพน้ำผิวดิน ระหว่างปี 2565-2567



รูปที่ 4.3-1 (ต่อ) กราฟเปรียบเทียบผลการตรวจวัดคุณภาพน้ำผิวดิน ระหว่างปี 2565-2567



4.4 คุณภาพน้ำใต้ดิน

จากการตรวจวัดคุณภาพน้ำใต้ดิน จำนวน 5 สถานี ได้แก่ บริเวณน้ำใต้ดินบ้านแพะ น้ำใต้ดินบ้านสันประดู่ (ทิศตะวันออกเฉียงใต้) น้ำใต้ดินบ้านสันประดู่ (ทิศใต้) น้ำใต้ดินบ้านหนองโพธิ์ และน้ำใต้ดินบ้านหนองถ่านเหนือ ผลการตรวจวัด พบว่า ส่วนใหญ่มีค่าอยู่ในเกณฑ์มาตรฐานตามประกาศกระทรวงทรัพยากรธรรมชาติและสิ่งแวดล้อม (พ.ศ. 2551) เรื่องกำหนดหลักเกณฑ์และมาตรการในทางวิชาการ สำหรับการป้องกันด้านสาธารณสุข และการป้องกันในเรื่องสิ่งแวดล้อมเป็นพิษ (เกณฑ์กำหนดที่เหมาะสมและเกณฑ์อนุโลมสูงสุด) ยกเว้นค่า pH, Total Hardness, TDS, Total Iron, As และ Pb ในบางครั้งของการตรวจวัดมีค่าไม่เป็นไปตามเกณฑ์มาตรฐานกำหนด เนื่องจากสภาพทางธรณีวิทยาของพื้นที่เป็นหินปูน ทำให้เกิดการละลายน้ำของหินปูนสู่แหล่งน้ำใต้ดิน และอาจเกิดเนื่องจากการใช้สารกลุ่มเคมีเกษตรในพื้นที่ดังกล่าวหรือใกล้เคียง จึงส่งผลให้ Total Hardness, TDS, Total Iron, As และ Pb มีค่าค่อนข้างสูง เมื่อเปรียบเทียบผลการตรวจวัดในช่วงที่ผ่านมา (ปี 2565-2567) พบว่า ส่วนใหญ่มีแนวโน้มไม่คงที่ โดยมีการเปลี่ยนแปลงขึ้น-ลงบ้างเล็กน้อย ยกเว้นปริมาณ Cd มีแนวโน้มคงที่ การเปรียบเทียบผลการตรวจวัดแสดงดังตารางที่ 4.4-1 และกราฟเปรียบเทียบแสดงดังรูปที่ 4.4-1

ตารางที่ 4.4-1 เปรียบเทียบผลการตรวจวัดคุณภาพน้ำใต้ดิน ระหว่างปี 2565-2567

อันดับ	ดัชนีการตรวจวัด	หน่วย	ผลวิเคราะห์									มาตรฐาน ⁽¹⁾	
			น้ำใต้ดินบ้านแพะ									(2)	(3)
1.	วันที่เก็บตัวอย่าง	-	29/04/65	15/07/65	26/11/65	28/04/66	25/08/66	01/12/66	23/06/67	30/08/67	05/12/67	-	-
2.	pH	-	7.40	8.04	7.63	7.43	6.82	7.75	7.94	6.68	7.89	7.0-8.5	6.5-9.2
3.	Turbidity	NTU	<0.5	<0.5	<0.5	<0.5	<0.5	<0.5	<0.5	0.7	<0.5	5	20
4.	Total Suspended Solid	mg/L	<2.5	<2.5	<2.5	<2.5	<2.5	<2.5	<2.5	<2.5	<2.5	-	-
5.	TDS	mg/L	600	573	663	568	652	532	646	590	536	600	1,200
6.	Total Hardness	mg/L as CaCO ₃	225.3	365.7	579.9	360.5	529.4	459.5	419.2	416.2	500.0	300	500
7.	Sulfate	mg/L	59.62	65.99	76.44	51.22	62.28	66.17	67.40	74.90	73.84	200	250
8.	Pb	mg/L	<0.001	<0.001	<0.001	<0.001	0.002	<0.01	<0.001	<0.001	<0.001	ต้องไม่พบ	0.05
9.	Cd	mg/L	<0.001	<0.001	<0.001	<0.001	<0.001	<0.001	<0.001	<0.001	<0.001	ต้องไม่พบ	0.01
10.	As	mg/L	<0.0005	<0.0005	0.0015	<0.0005	<0.0005	<0.0005	0.0012	<0.0005	0.0009	ต้องไม่พบ	0.05
11.	Total Iron	mg/L	<0.05	<0.05	<0.05	<0.05	<0.05	<0.05	<0.05	<0.05	<0.05	0.5	1.0

มาตรฐาน : ⁽¹⁾ ประกาศกระทรวงทรัพยากรธรรมชาติและสิ่งแวดล้อม เรื่องกำหนดหลักเกณฑ์และมาตรการในทางวิชาการสำหรับการป้องกันด้านสาธารณสุข และการป้องกันในเรื่องสิ่งแวดล้อมเป็นพิษ (พ.ศ. 2551) (ค.ศ. 2008)

(2) เกณฑ์กำหนดที่เหมาะสม

(3) เกณฑ์อนุโลมสูงสุด

ตารางที่ 4.4-1 (ต่อ) เปรียบเทียบผลการตรวจวัดคุณภาพน้ำใต้ดิน ระหว่างปี 2565-2567

อันดับ	ดัชนีการตรวจวัด	หน่วย	ผลวิเคราะห์									มาตรฐาน ⁽¹⁾	
			น้ำใต้ดินบ้านสันประตู (ทิศตะวันออกเฉียงใต้)									(2)	(3)
1.	วันที่เก็บตัวอย่าง	-	29/04/65	15/07/65	26/11/65	28/04/66	25/08/66	01/12/66	23/06/67	30/08/67	05/12/67	-	-
2.	pH	-	7.30	8.19	7.55	6.72	7.18	7.72	8.41	6.90	8.29	7.0-8.5	6.5-9.2
3.	Turbidity	NTU	<0.5	0.8	0.5	<0.5	<0.5	<0.5	<0.5	<0.5	<0.5	5	20
4.	Total Suspended Solid	mg/L	<2.5	<2.5	<2.5	5.3	<2.5	2.7	<2.5	<2.5	<2.5	-	-
5.	TDS	mg/L	474	429	421	498	526	422	492	450	480	600	1,200
6.	Total Hardness	mg/L as CaCO ₃	149.5	298.2	398.0	350.1	364.7	402.3	275.3	334.3	383.8	300	500
7.	Sulfate	mg/L	43.28	31.36	39.10	41.25	56.19	17.69	47.35	54.30	43.50	200	250
8.	Pb	mg/L	<0.001	<0.001	<0.001	<0.001	0.001	<0.01	<0.001	<0.001	0.001	ต้องไม่พบ	0.05
9.	Cd	mg/L	<0.001	<0.001	<0.001	<0.001	<0.001	<0.001	<0.001	<0.001	<0.001	ต้องไม่พบ	0.01
10.	As	mg/L	<0.0005	<0.0005	0.0010	<0.0005	<0.0005	0.0009	0.0034	<0.0005	0.0029	ต้องไม่พบ	0.05
11.	Total Iron	mg/L	<0.05	0.08	<0.05	0.09	<0.05	<0.05	<0.05	<0.05	<0.05	0.5	1.0

มาตรฐาน : ⁽¹⁾ ประกาศกระทรวงทรัพยากรธรรมชาติและสิ่งแวดล้อม เรื่องกำหนดหลักเกณฑ์และมาตรการในทางวิชาการสำหรับการป้องกันด้านสาธารณสุข และการป้องกันในเรื่องสิ่งแวดล้อมเป็นพิษ (พ.ศ. 2551) (ค.ศ. 2008)

(2) เกณฑ์กำหนดที่เหมาะสม

(3) เกณฑ์อนุโลมสูงสุด

ตารางที่ 4.4-1 (ต่อ) เปรียบเทียบผลการตรวจวัดคุณภาพน้ำใต้ดิน ระหว่างปี 2565-2567

อันดับ	ดัชนีการตรวจวัด	หน่วย	ผลวิเคราะห์									มาตรฐาน ⁽¹⁾	
			น้ำใต้ดินบ้านสันประตู (ทิศใต้)									(2)	(3)
1.	วันที่เก็บตัวอย่าง	-	29/04/65	15/07/65	26/11/65	28/04/66	25/08/66	01/12/66	23/06/67	30/08/67	05/12/67	-	-
2.	pH	-	7.51	8.08	7.64	7.37	7.29	7.67	8.28	7.38	7.80	7.0-8.5	6.5-9.2
3.	Turbidity	NTU	<0.5	<0.5	0.5	<0.5	<0.5	1.9	<0.5	<0.5	<0.5	5	20
4.	Total Suspended Solid	mg/L	<2.5	<2.5	<2.5	<2.5	<2.5	3.4	<2.5	<2.5	<2.5	-	-
5.	TDS	mg/L	588	430	447	384	530	404	422	384	474	600	1,200
6.	Total Hardness	mg/L as CaCO ₃	241.1	309.3	425.1	256.8	360.8	406.8	269.7	363.3	378.8	300	500
7.	Sulfate	mg/L	58.65	33.76	41.66	24.92	55.97	32.83	48.88	32.30	48.69	200	250
8.	Pb	mg/L	<0.001	<0.001	<0.001	<0.001	<0.001	<0.01	<0.001	<0.001	<0.001	ต้องไม่พบ	0.05
9.	Cd	mg/L	<0.001	<0.001	<0.001	<0.001	<0.001	<0.001	<0.001	<0.001	<0.001	ต้องไม่พบ	0.01
10.	As	mg/L	<0.0005	<0.0005	0.0009	<0.0005	<0.0005	0.0010	0.0013	<0.0005	0.0026	ต้องไม่พบ	0.05
11.	Total Iron	mg/L	<0.05	<0.05	<0.05	<0.05	<0.05	0.97	<0.05	<0.05	<0.05	0.5	1.0

มาตรฐาน : ⁽¹⁾ ประกาศกระทรวงทรัพยากรธรรมชาติและสิ่งแวดล้อม เรื่องกำหนดหลักเกณฑ์และมาตรการในทางวิชาการสำหรับการป้องกันด้านสาธารณสุข และการป้องกันในเรื่องสิ่งแวดล้อมเป็นพิษ (พ.ศ. 2551) (ค.ศ. 2008)
⁽²⁾ เกณฑ์กำหนดที่เหมาะสม
⁽³⁾ เกณฑ์อนุโลมสูงสุด

ตารางที่ 4.4-1 (ต่อ) เปรียบเทียบผลการตรวจวัดคุณภาพน้ำใต้ดิน ระหว่างปี 2565-2567

อันดับ	ดัชนีการตรวจวัด	หน่วย	ผลวิเคราะห์									มาตรฐาน ⁽¹⁾	
			น้ำใต้ดินบ้านหนองโพธิ์									(2)	(3)
1.	วันที่เก็บตัวอย่าง	-	29/04/65	15/07/65	26/11/65	28/04/66	25/08/66	01/12/66	23/06/67	30/08/67	05/12/67	-	-
2.	pH	-	7.34	8.13	7.32	7.75	6.93	7.29	7.81	7.08	7.92	7.0-8.5	6.5-9.2
3.	Turbidity	NTU	<0.5	<0.5	<0.5	<0.5	<0.5	<0.5	<0.5	1.2	<0.5	5	20
4.	Total Suspended Solid	mg/L	<2.5	<2.5	<2.5	<2.5	<2.5	<2.5	<2.5	<2.5	<2.5	-	-
5.	TDS	mg/L	449	572	500	311	468	424	468	371	386	600	1,200
6.	Total Hardness	mg/L as CaCO ₃	218.4	348.6	481.6	230.1	382.4	420.4	342.9	372.3	378.8	300	500
7.	Sulfate	mg/L	23.72	65.06	29.31	18.40	23.05	27.55	23.71	28.70	17.26	200	250
8.	Pb	mg/L	<0.001	<0.001	<0.001	<0.001	0.001	<0.01	0.014	0.004	0.004	ต้องไม่พบ	0.05
9.	Cd	mg/L	<0.001	<0.001	<0.001	<0.001	<0.001	<0.001	<0.001	<0.001	<0.001	ต้องไม่พบ	0.01
10.	As	mg/L	<0.0005	<0.0005	0.0010	<0.0005	0.0007	0.0009	0.0028	<0.0005	0.0032	ต้องไม่พบ	0.05
11.	Total Iron	mg/L	<0.05	<0.05	<0.05	<0.05	<0.05	<0.05	0.19	<0.05	<0.05	0.5	1.0

มาตรฐาน : ⁽¹⁾ ประกาศกระทรวงทรัพยากรธรรมชาติและสิ่งแวดล้อม เรื่องกำหนดหลักเกณฑ์และมาตรการในทางวิชาการสำหรับการป้องกันด้านสาธารณสุข และการป้องกันในเรื่องสิ่งแวดล้อมเป็นพิษ (พ.ศ. 2551) (ค.ศ. 2008)

(2) เกณฑ์กำหนดที่เหมาะสม

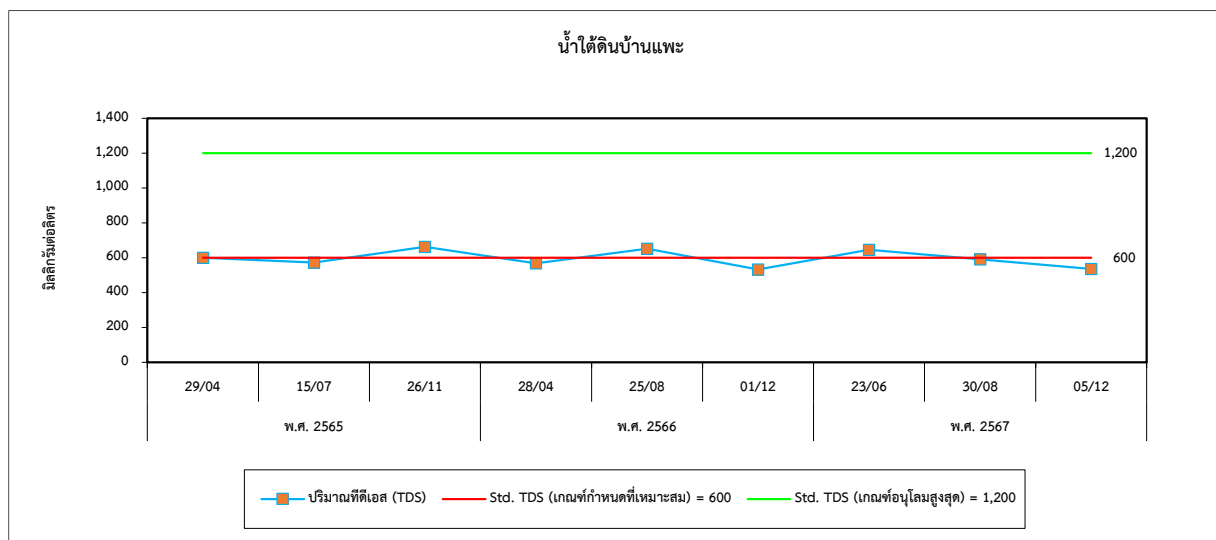
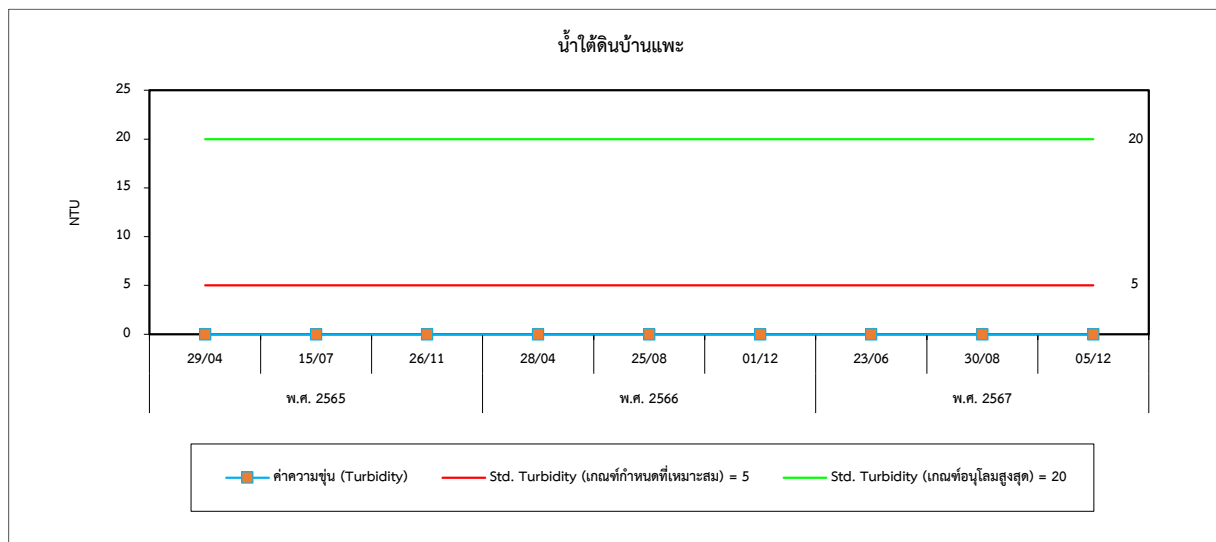
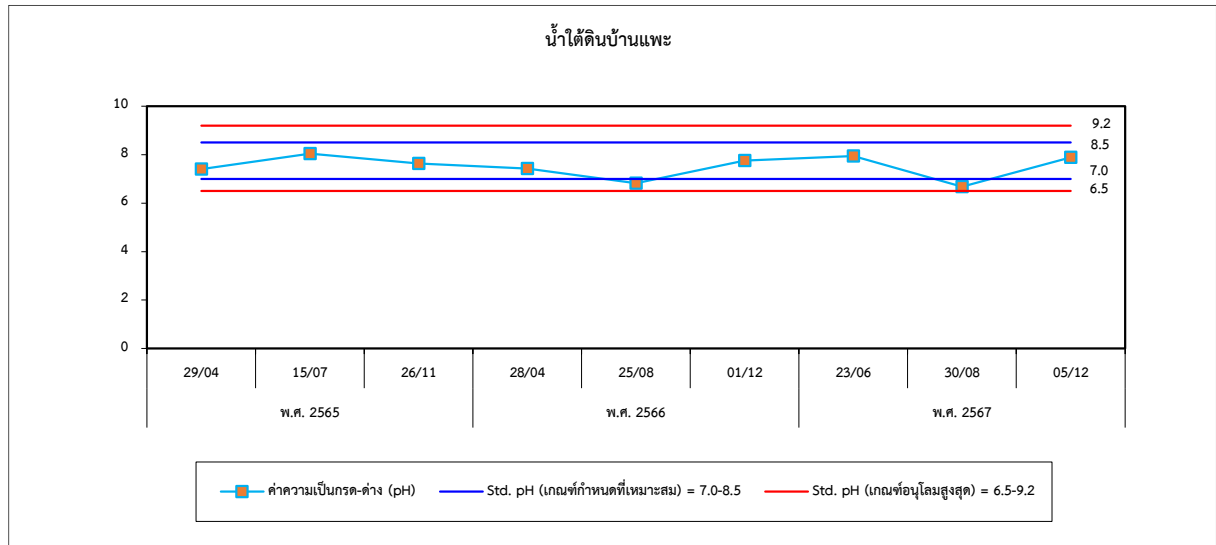
(3) เกณฑ์อนุโลมสูงสุด

ตารางที่ 4.4-1 (ต่อ) เปรียบเทียบผลการตรวจวัดคุณภาพน้ำใต้ดิน ระหว่างปี 2565-2567

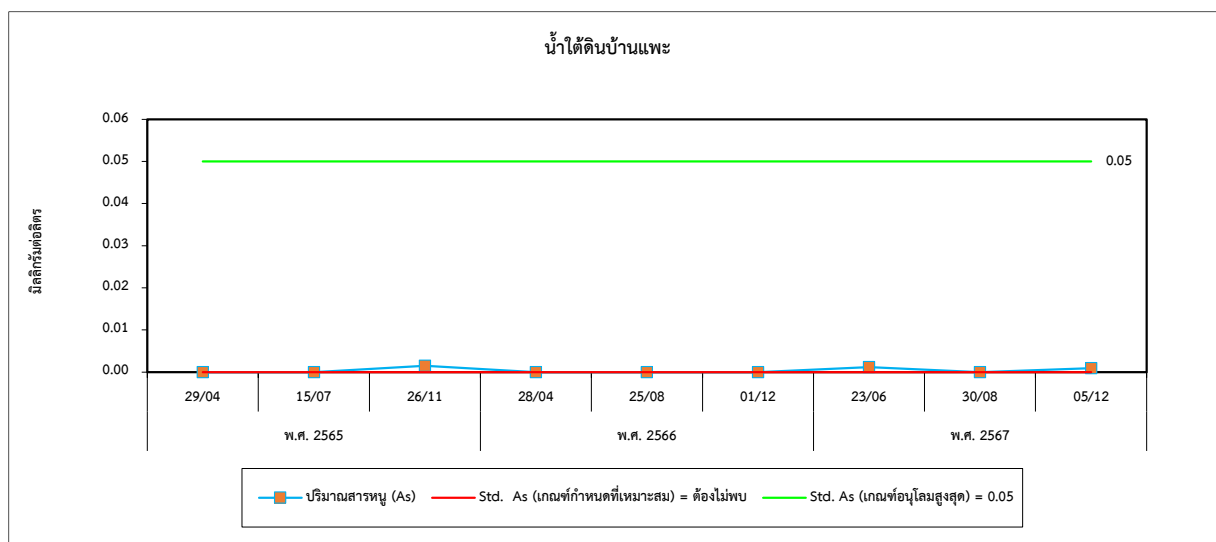
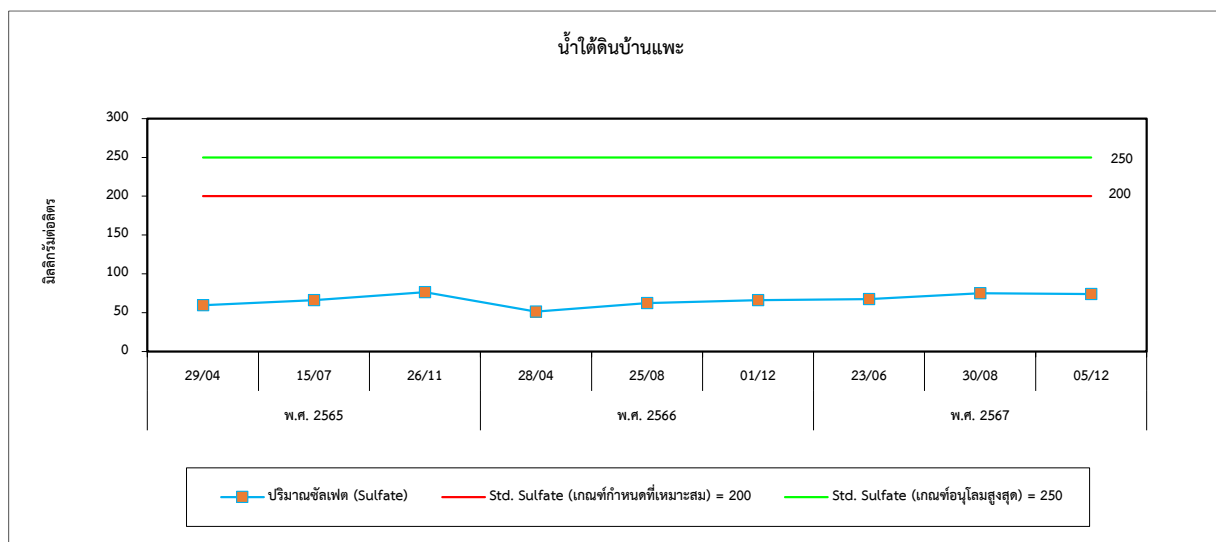
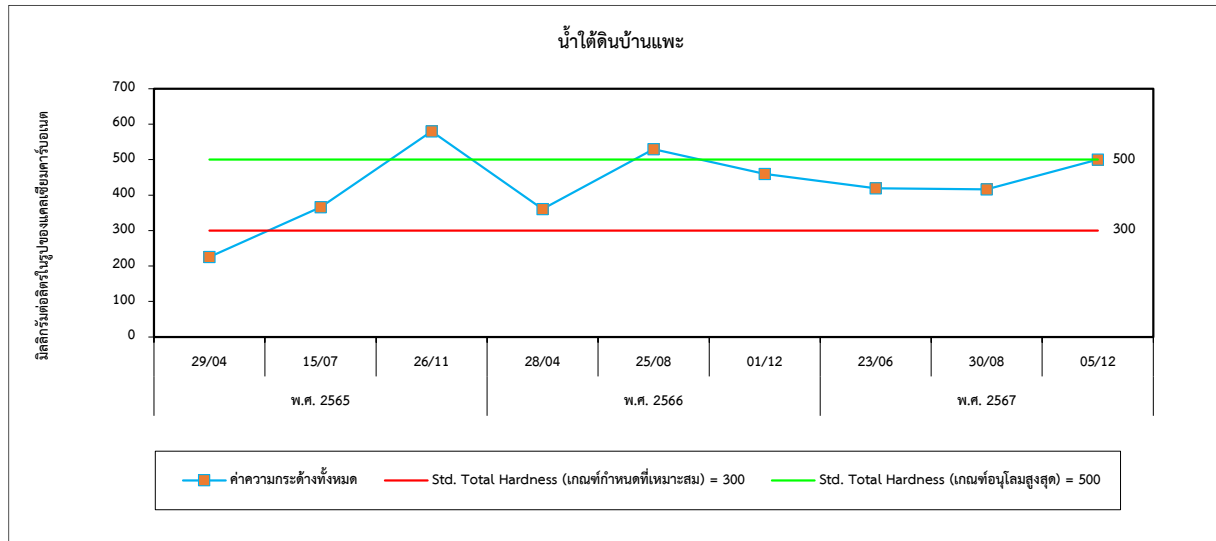
อันดับ	ดัชนีการตรวจวัด	หน่วย	ผลวิเคราะห์									มาตรฐาน ⁽¹⁾	
			น้ำใต้ดินบ้านหนองถ่านเหนือ									(2)	(3)
1.	วันที่เก็บตัวอย่าง	-	29/04/65	15/07/65	26/11/65	28/04/66	25/08/66	01/12/66	23/06/67	30/08/67	05/12/67	-	-
2.	pH	-	7.38	8.02	7.67	7.84	7.14	7.64	8.37	6.88	7.93	7.0-8.5	6.5-9.2
3.	Turbidity	NTU	<0.5	<0.5	<0.5	<0.5	<0.5	0.5	<0.5	<0.5	<0.5	5	20
4.	Total Suspended Solid	mg/L	<2.5	<2.5	<2.5	<2.5	<2.5	<2.5	<2.5	<2.5	<2.5	-	-
5.	TDS	mg/L	626	626	490	489	610	512	578	573	440	600	1,200
6.	Total Hardness	mg/L as CaCO ₃	226.8	456.4	466.8	361.5	484.3	496.3	410.1	443.1	399.0	300	500
7.	Sulfate	mg/L	34.12	18.64	25.11	49.34	17.79	20.42	20.54	24.06	13.04	200	250
8.	Pb	mg/L	<0.001	<0.001	<0.001	<0.001	<0.001	<0.01	<0.001	<0.001	0.002	ต้องไม่พบ	0.05
9.	Cd	mg/L	<0.001	<0.001	<0.001	<0.001	<0.001	<0.001	<0.001	<0.001	<0.001	ต้องไม่พบ	0.01
10.	As	mg/L	<0.0005	<0.0005	0.0009	<0.0005	0.0013	<0.0005	0.0013	<0.0005	0.0044	ต้องไม่พบ	0.05
11.	Total Iron	mg/L	<0.05	<0.05	<0.05	<0.05	<0.05	<0.05	<0.05	<0.05	<0.05	0.5	1.0

มาตรฐาน : ⁽¹⁾ ประกาศกระทรวงทรัพยากรธรรมชาติและสิ่งแวดล้อม เรื่องกำหนดหลักเกณฑ์และมาตรการในทางวิชาการสำหรับการป้องกันด้านสาธารณสุข และการป้องกันในเรื่องสิ่งแวดล้อมเป็นพิษ (พ.ศ. 2551) (ค.ศ. 2008)
⁽²⁾ เกณฑ์กำหนดที่เหมาะสม
⁽³⁾ เกณฑ์อนุโลมสูงสุด

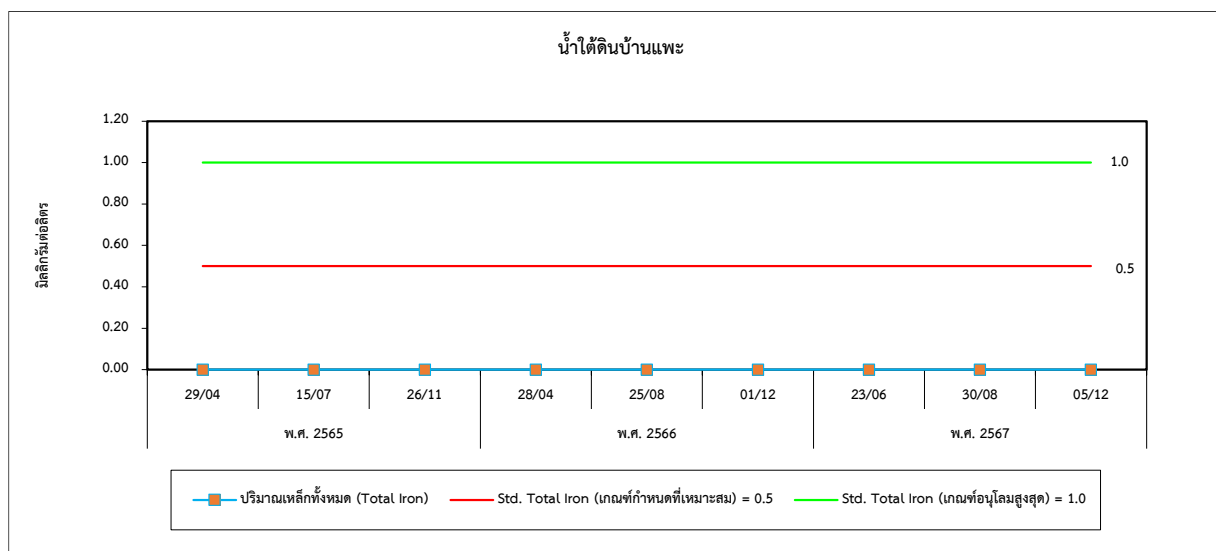
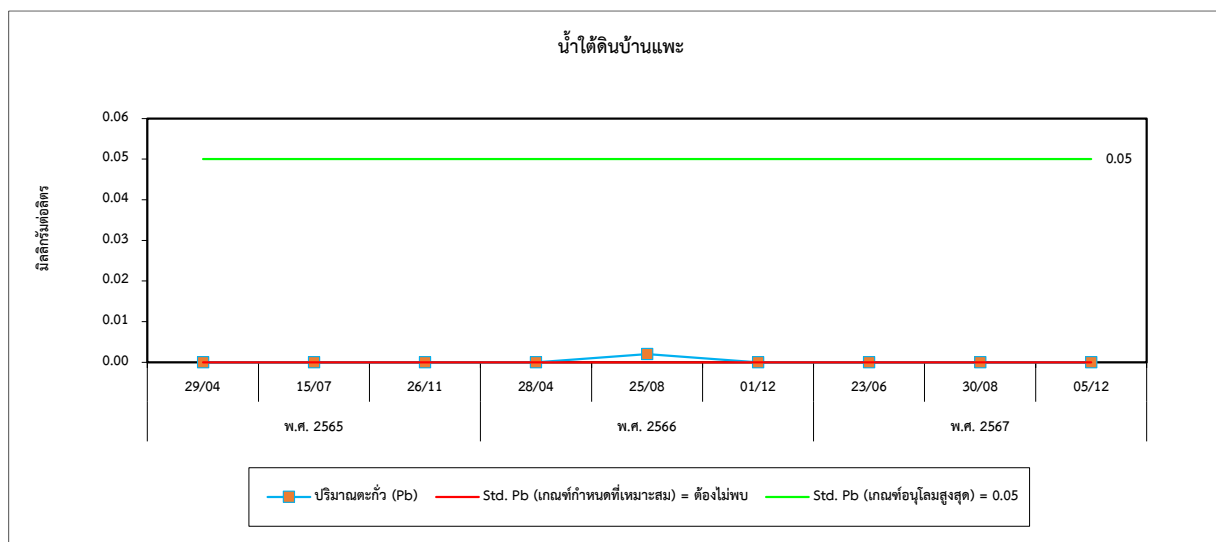
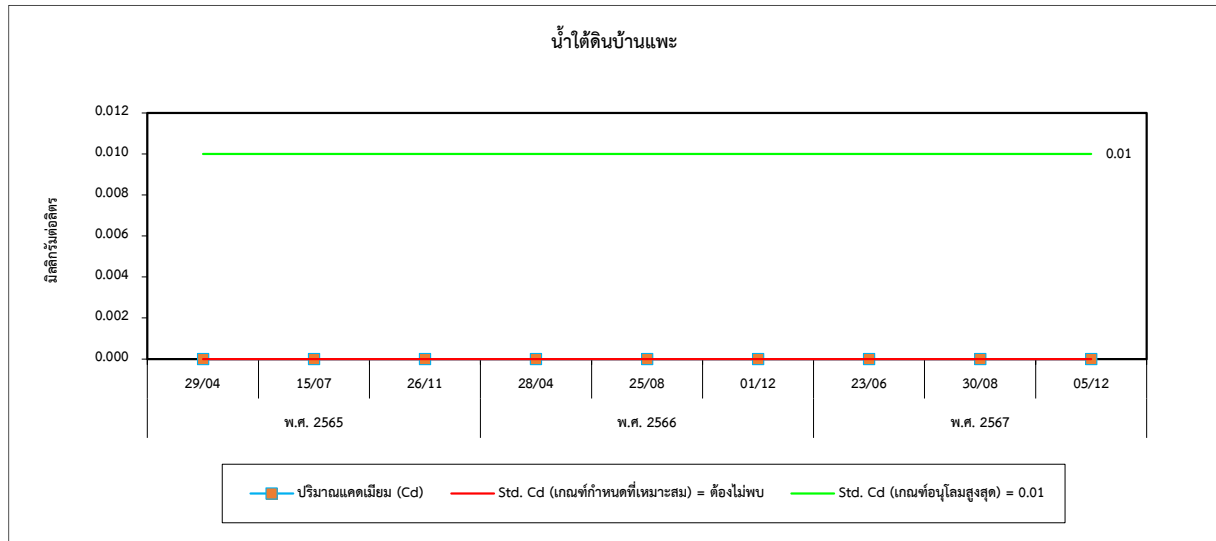
รูปที่ 4.4-1 กราฟเปรียบเทียบผลการตรวจวัดคุณภาพน้ำใต้ดิน ระหว่างปี 2565-2567



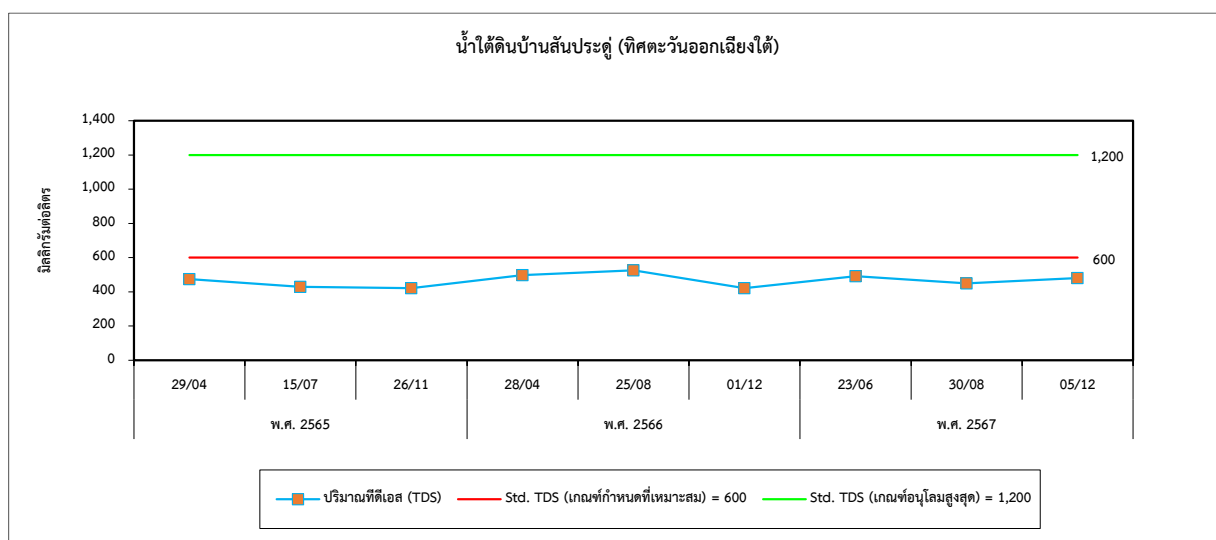
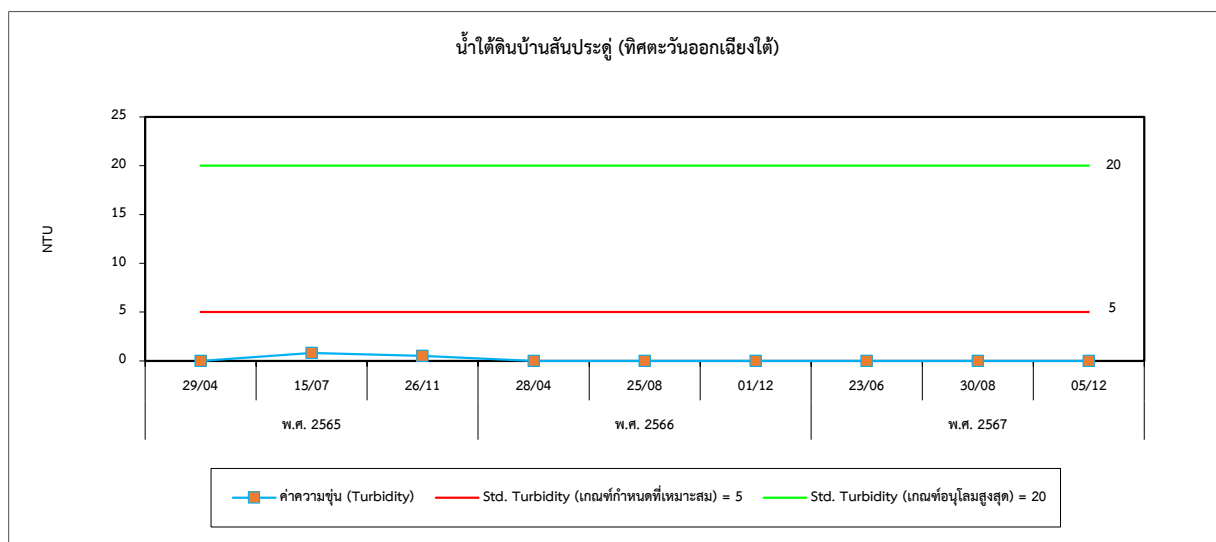
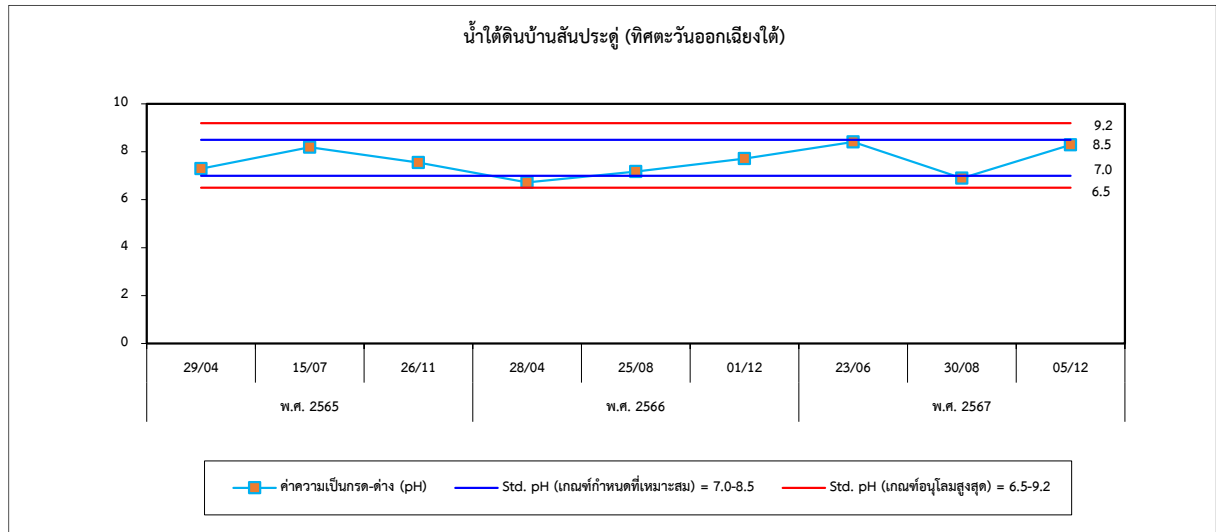
รูปที่ 4.4-1 (ต่อ) กราฟเปรียบเทียบผลการตรวจวัดคุณภาพน้ำใต้ดิน ระหว่างปี 2565-2567



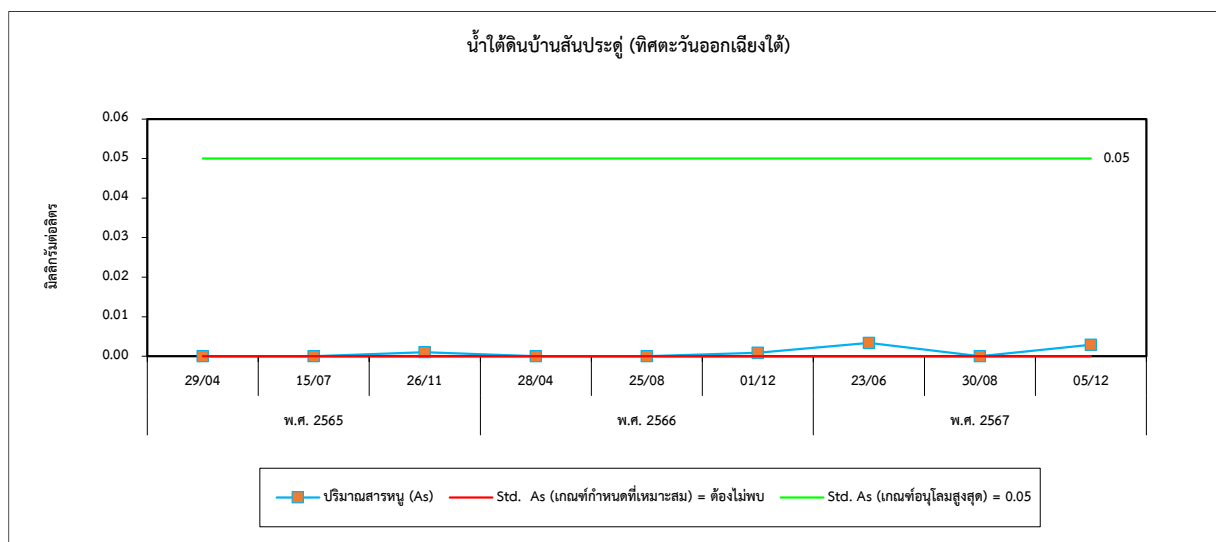
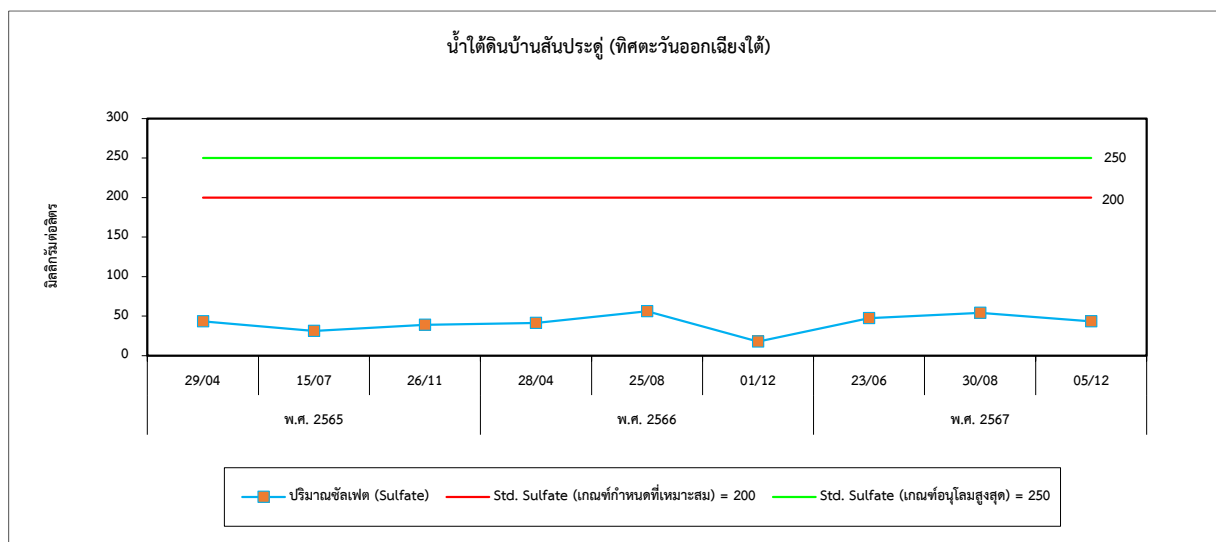
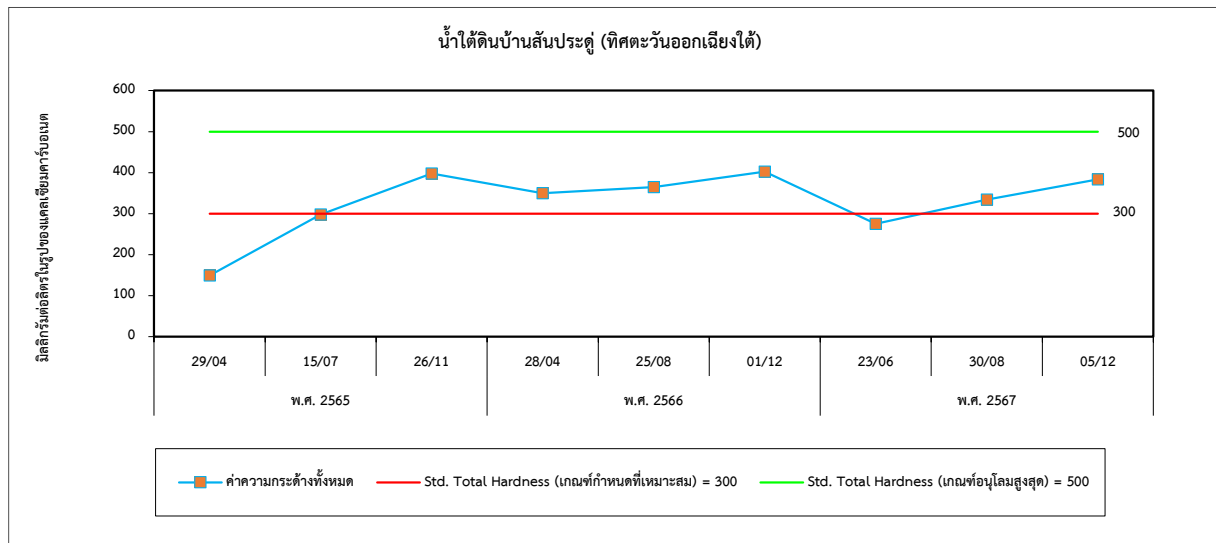
รูปที่ 4.4-1 (ต่อ) กราฟเปรียบเทียบผลการตรวจวัดคุณภาพน้ำใต้ดิน ระหว่างปี 2565-2567



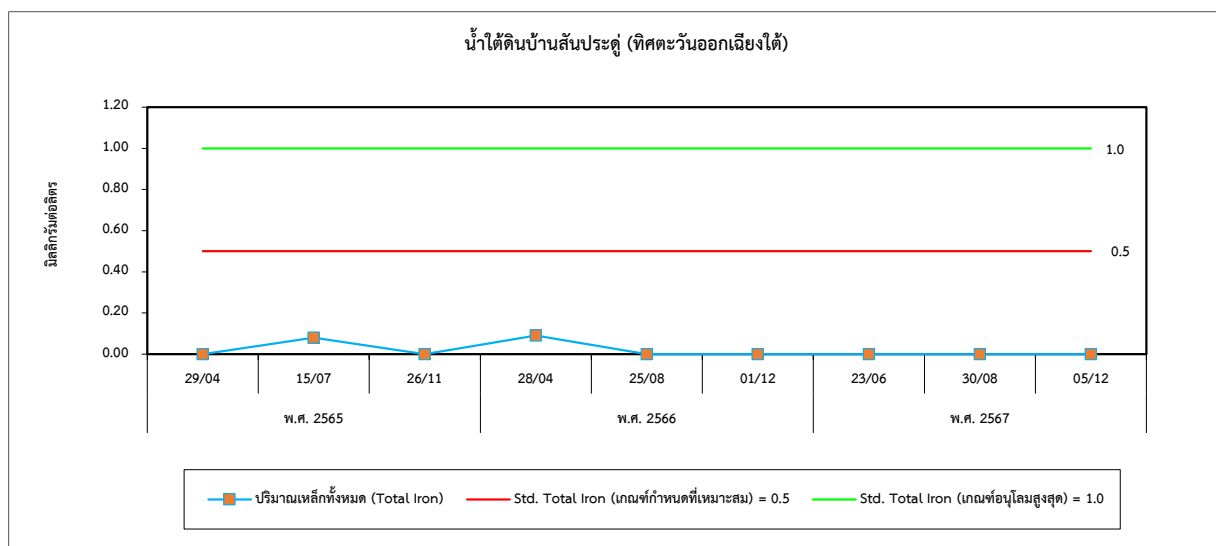
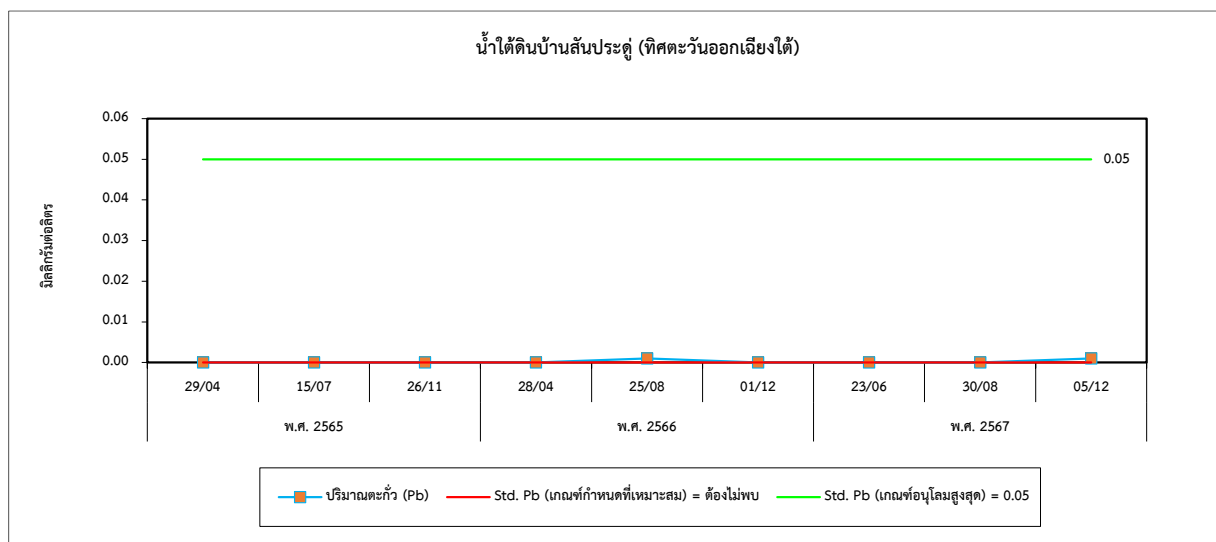
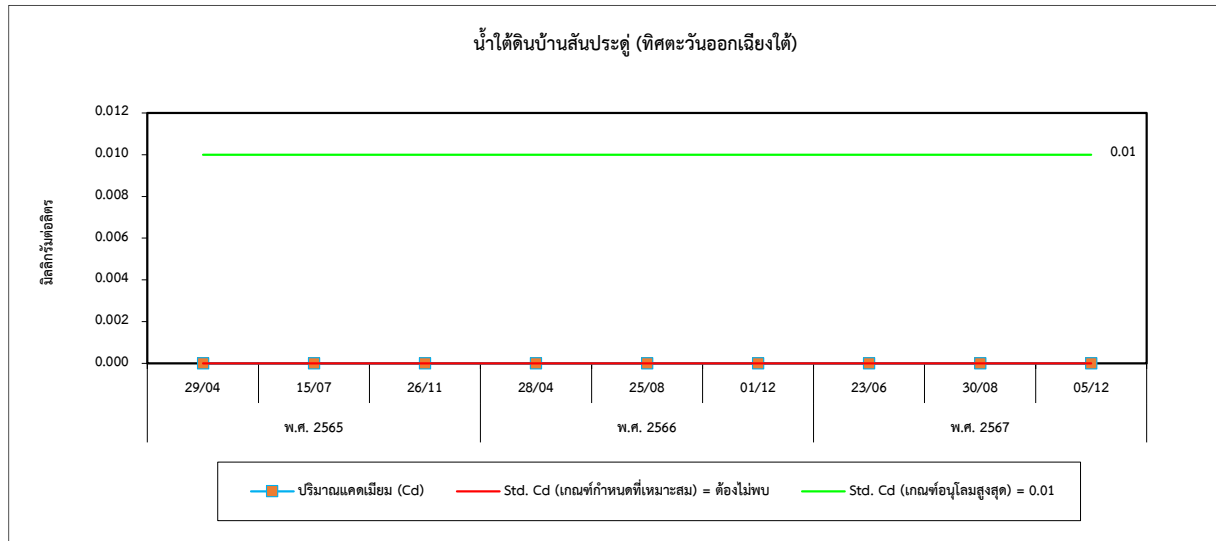
รูปที่ 4.4-1 (ต่อ) กราฟเปรียบเทียบผลการตรวจวัดคุณภาพน้ำใต้ดิน ระหว่างปี 2565-2567



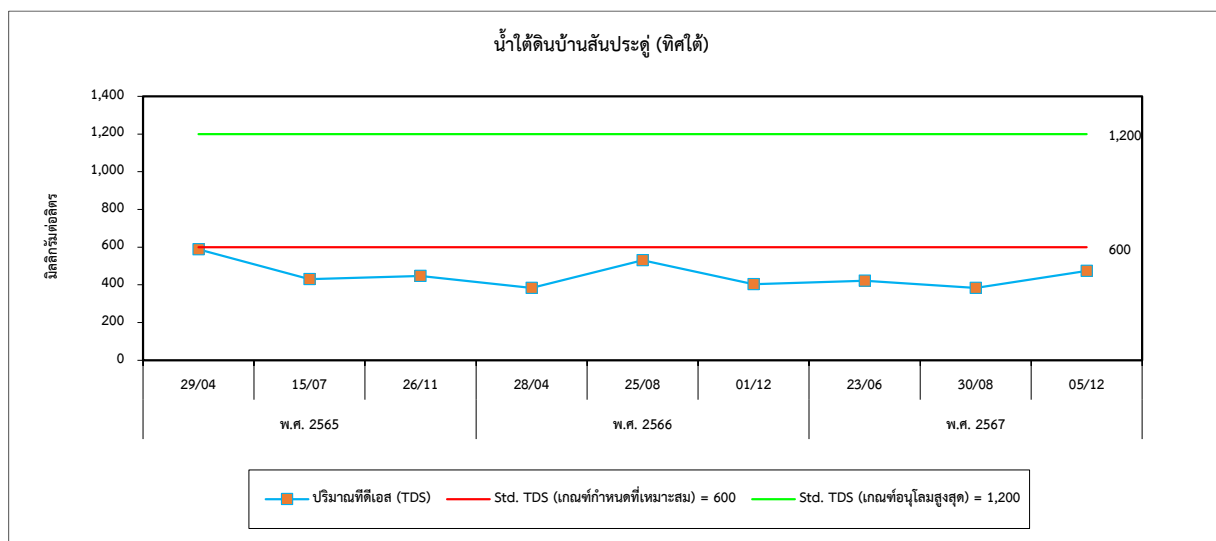
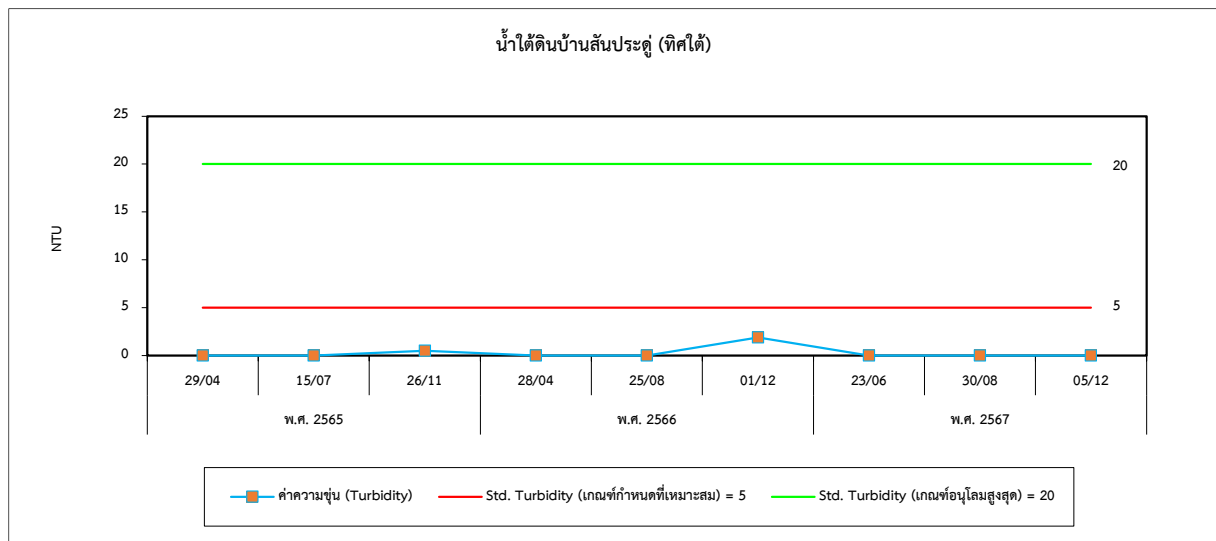
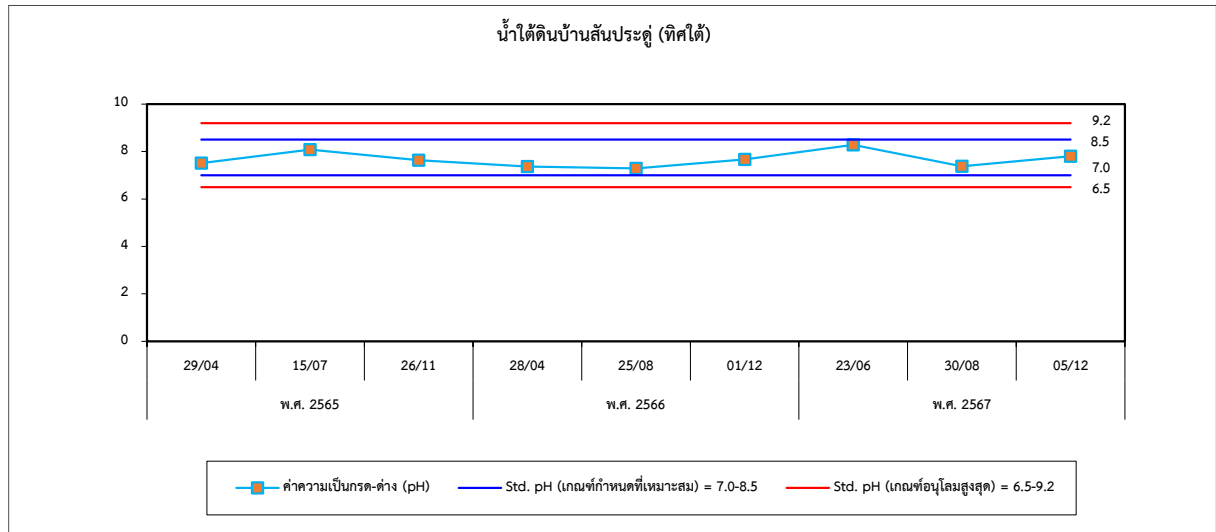
รูปที่ 4.4-1 (ต่อ) กราฟเปรียบเทียบผลการตรวจวัดคุณภาพน้ำใต้ดิน ระหว่างปี 2565-2567



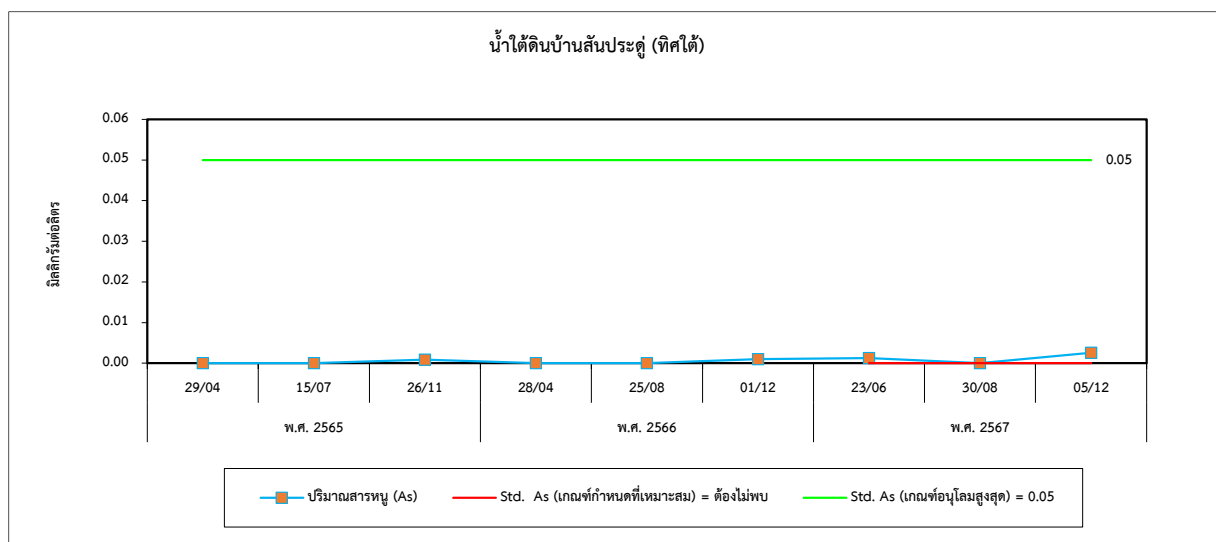
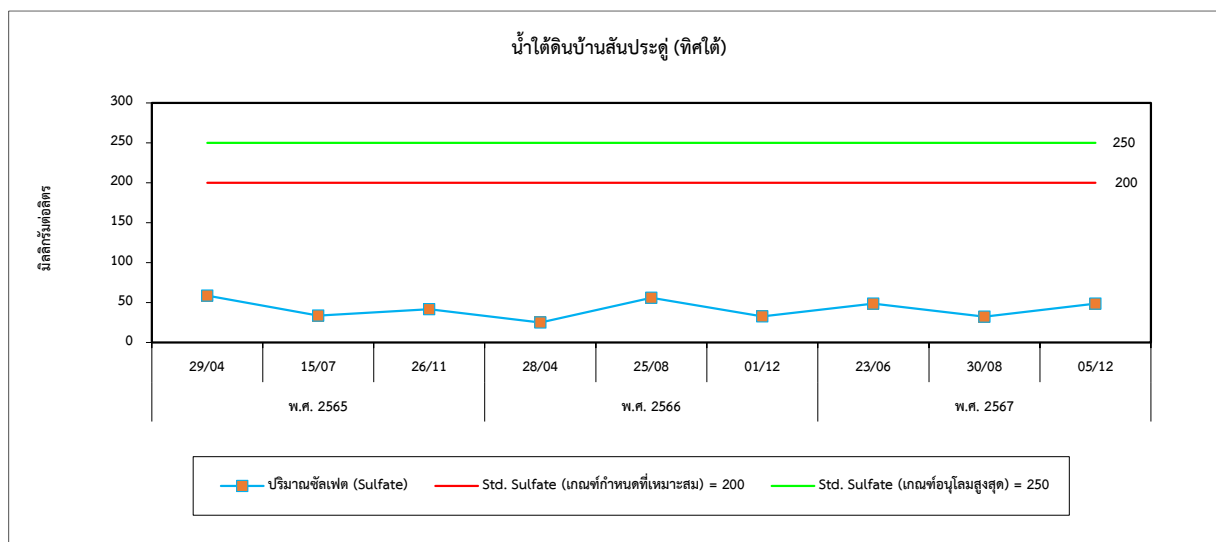
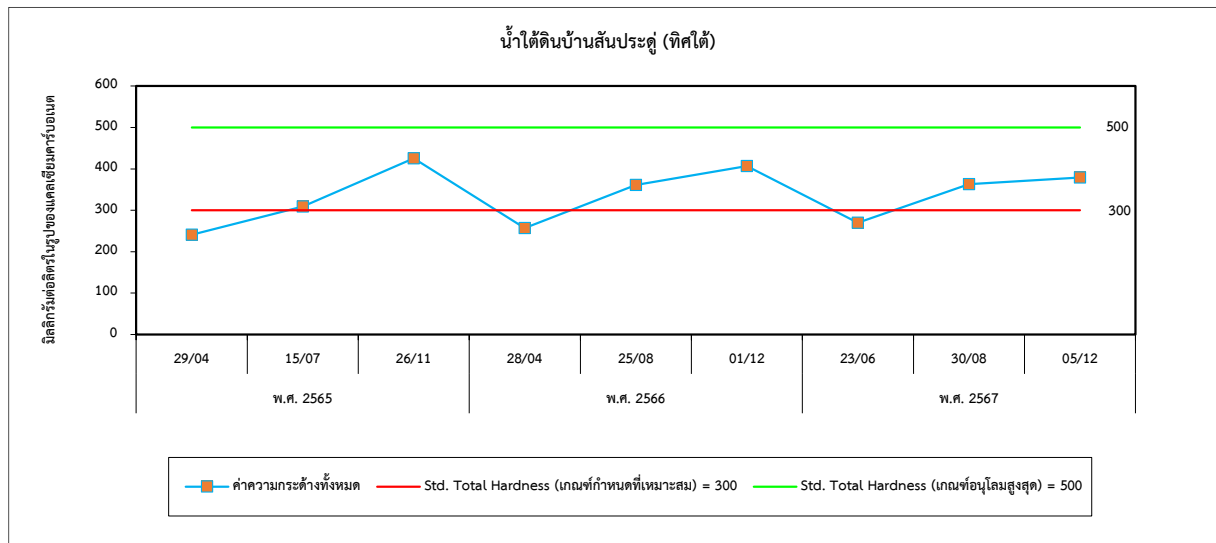
รูปที่ 4.4-1 (ต่อ) กราฟเปรียบเทียบผลการตรวจวัดคุณภาพน้ำใต้ดิน ระหว่างปี 2565-2567



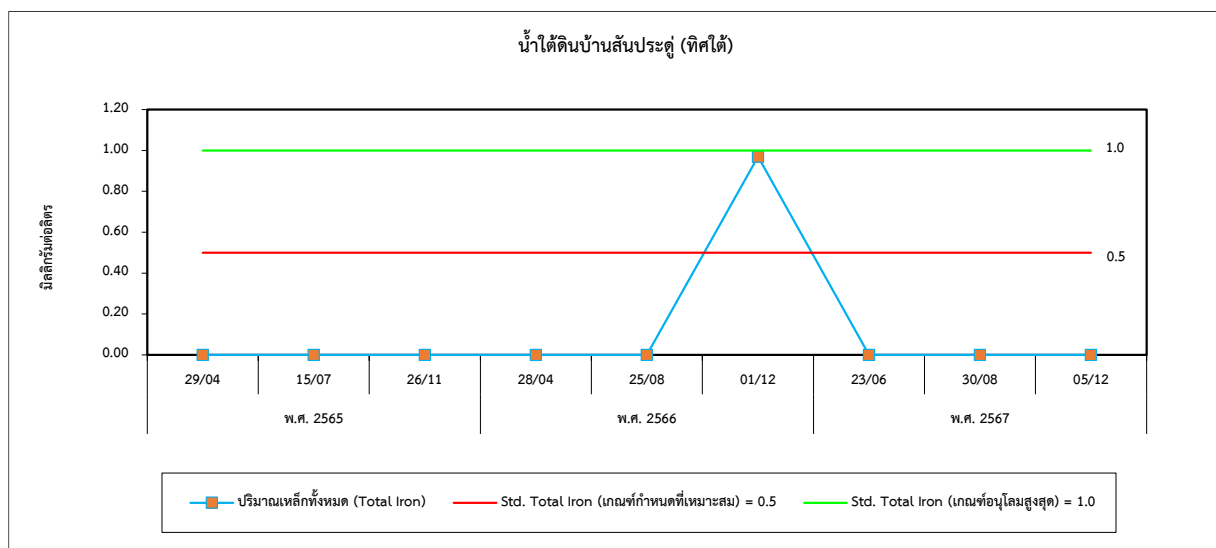
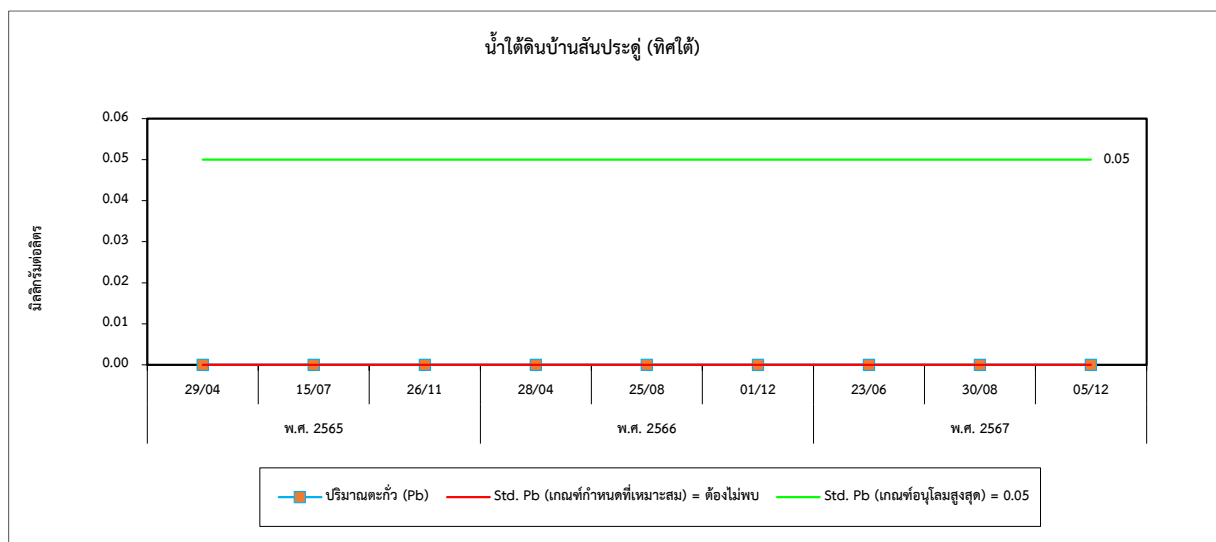
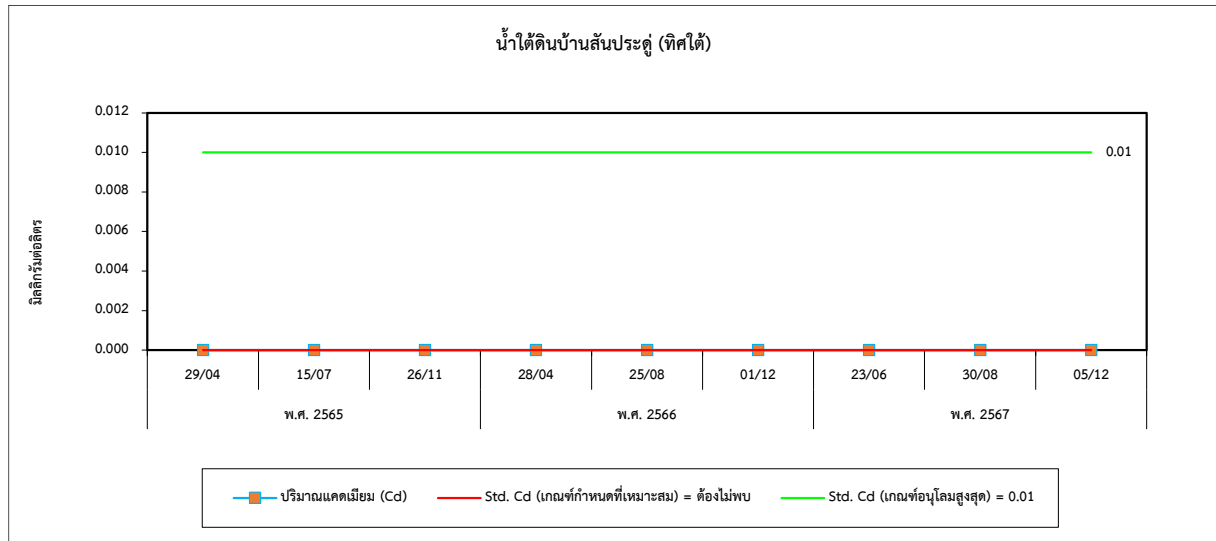
รูปที่ 4.4-1 (ต่อ) กราฟเปรียบเทียบผลการตรวจวัดคุณภาพน้ำใต้ดิน ระหว่างปี 2565-2567



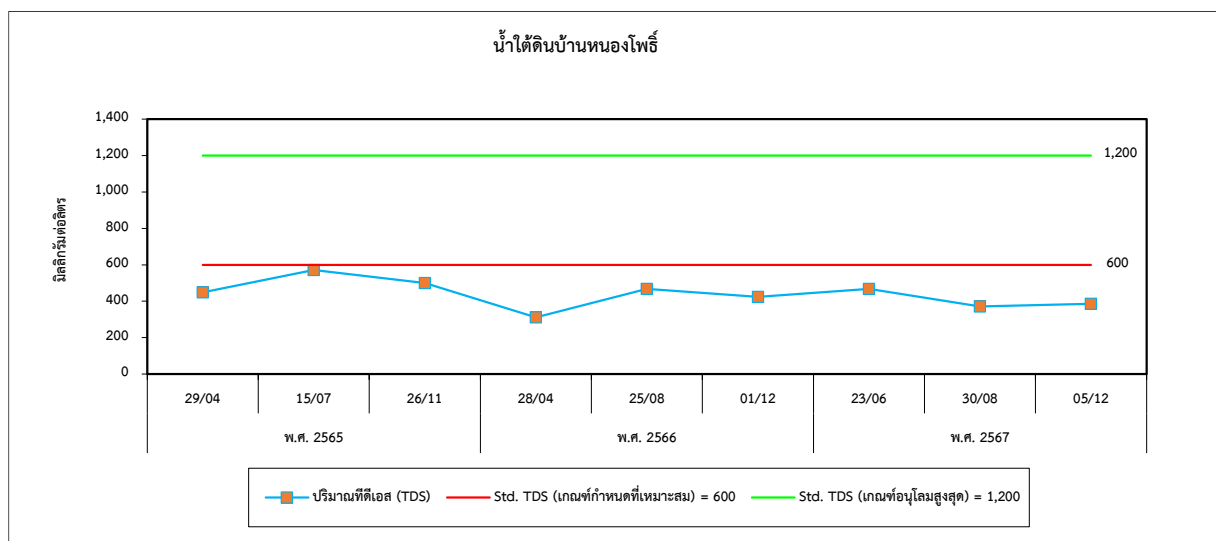
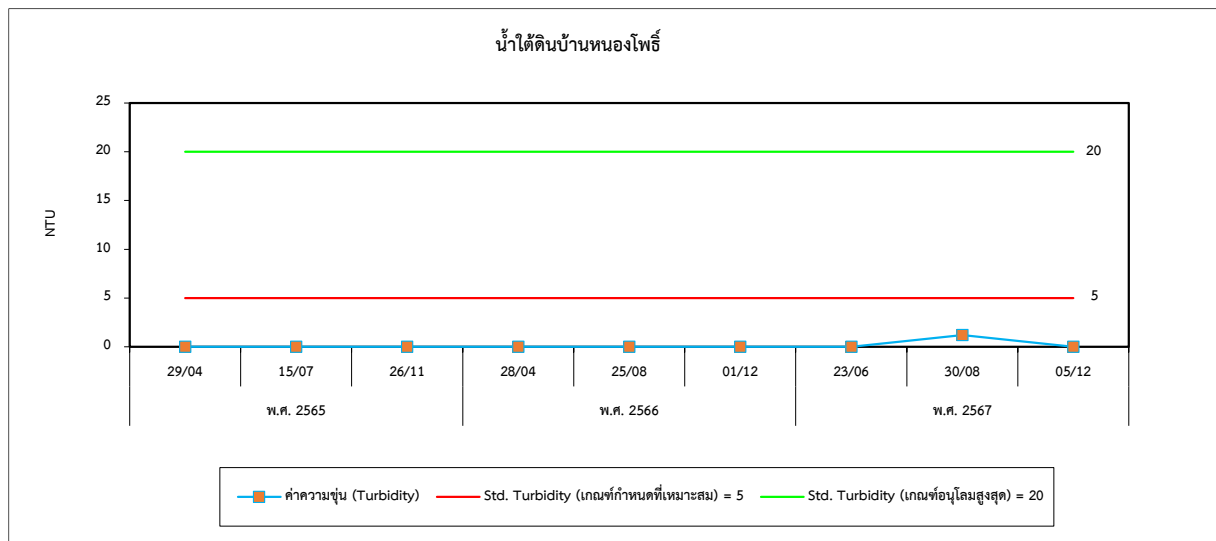
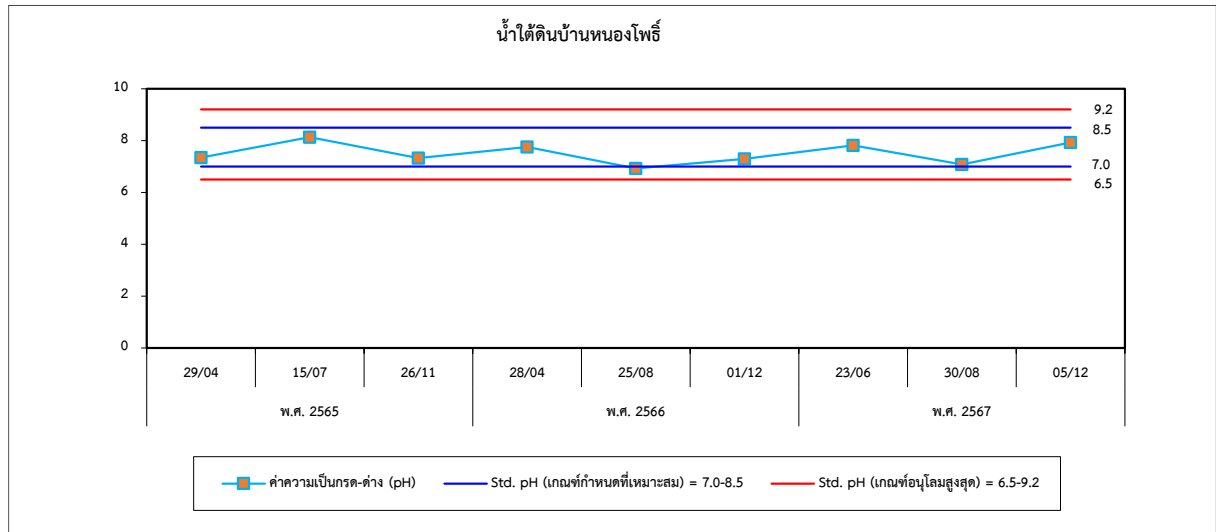
รูปที่ 4.4-1 (ต่อ) กราฟเปรียบเทียบผลการตรวจวัดคุณภาพน้ำใต้ดิน ระหว่างปี 2565-2567



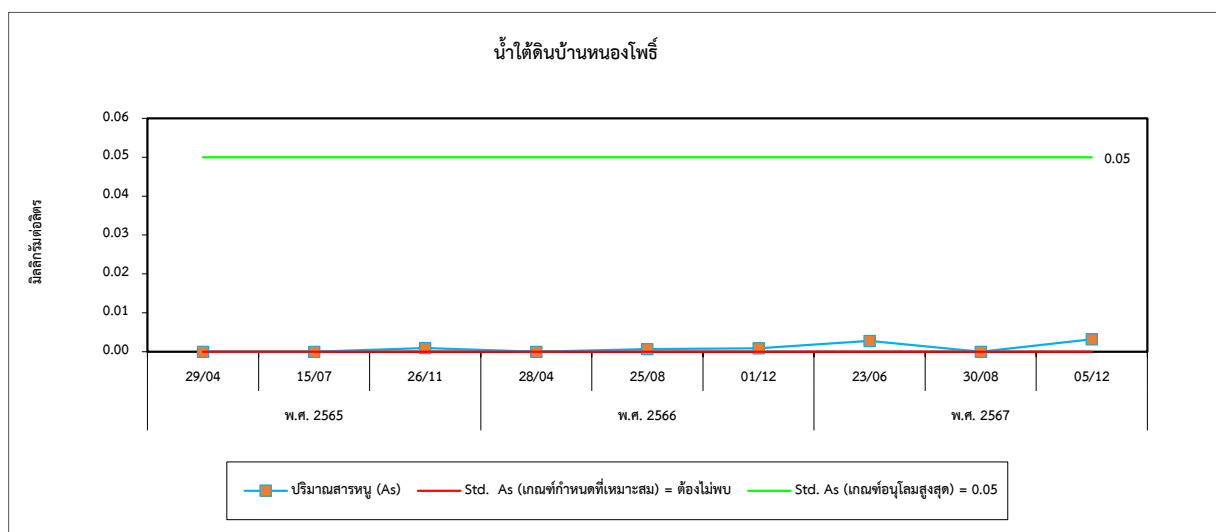
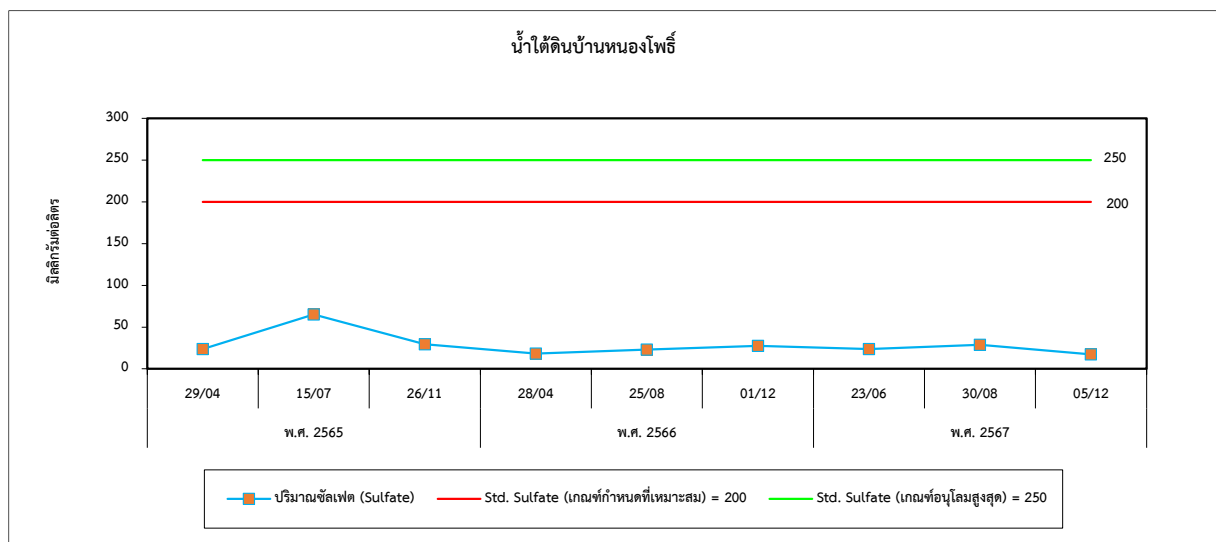
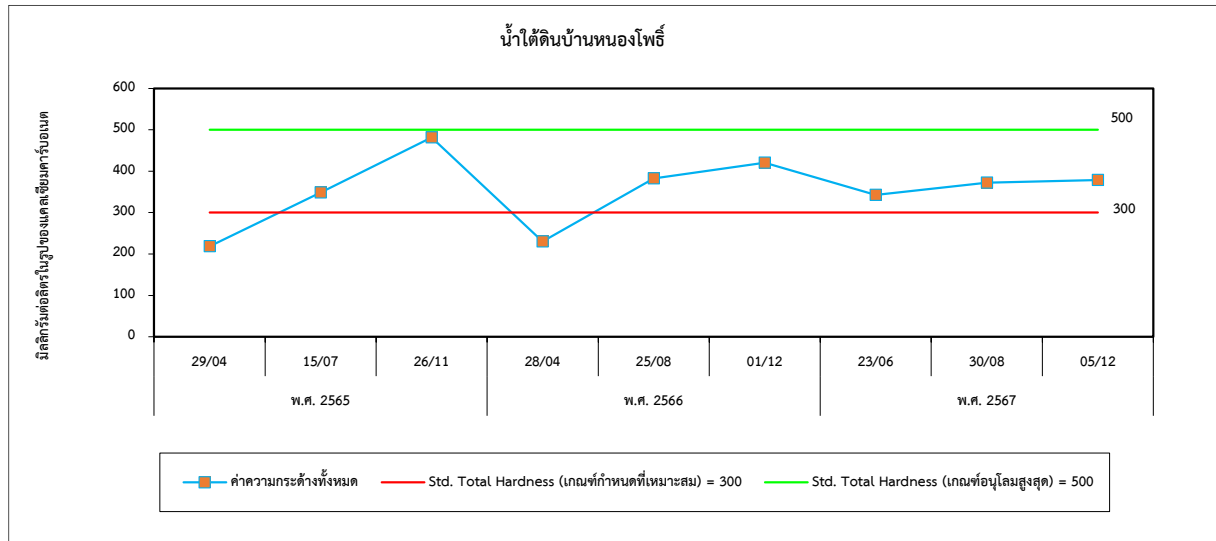
รูปที่ 4.4-1 (ต่อ) กราฟเปรียบเทียบผลการตรวจวัดคุณภาพน้ำใต้ดิน ระหว่างปี 2565-2567



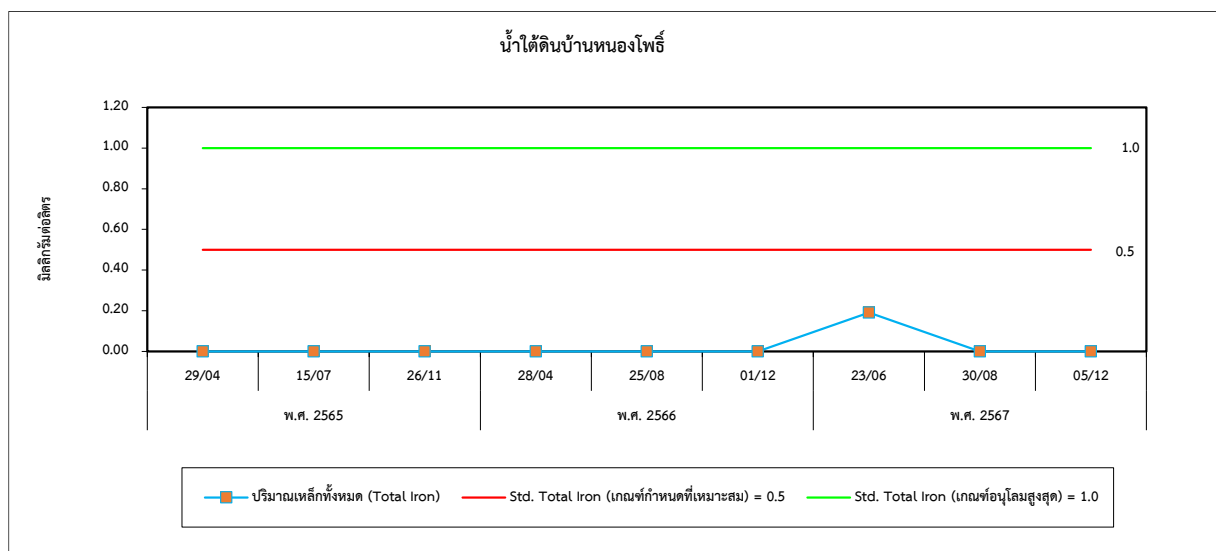
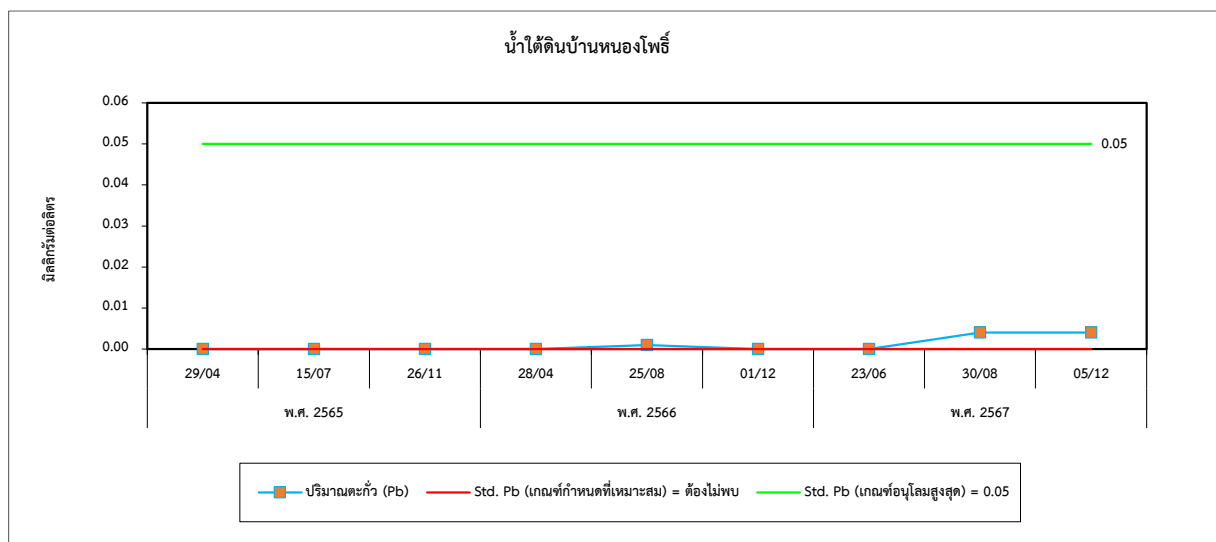
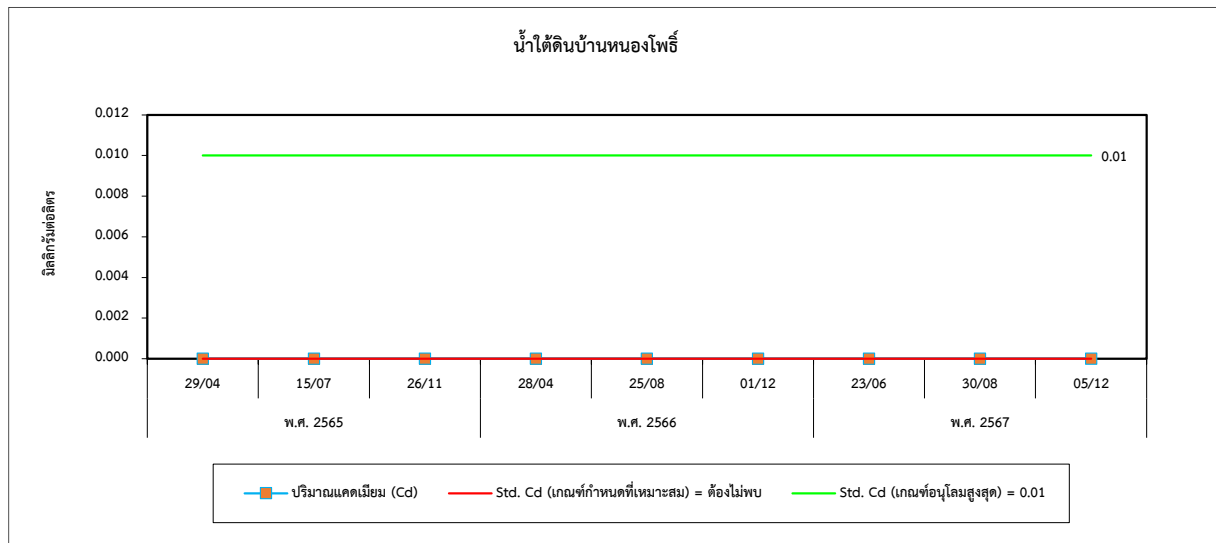
รูปที่ 4.4-1 (ต่อ) กราฟเปรียบเทียบผลการตรวจวัดคุณภาพน้ำใต้ดิน ระหว่างปี 2565-2567



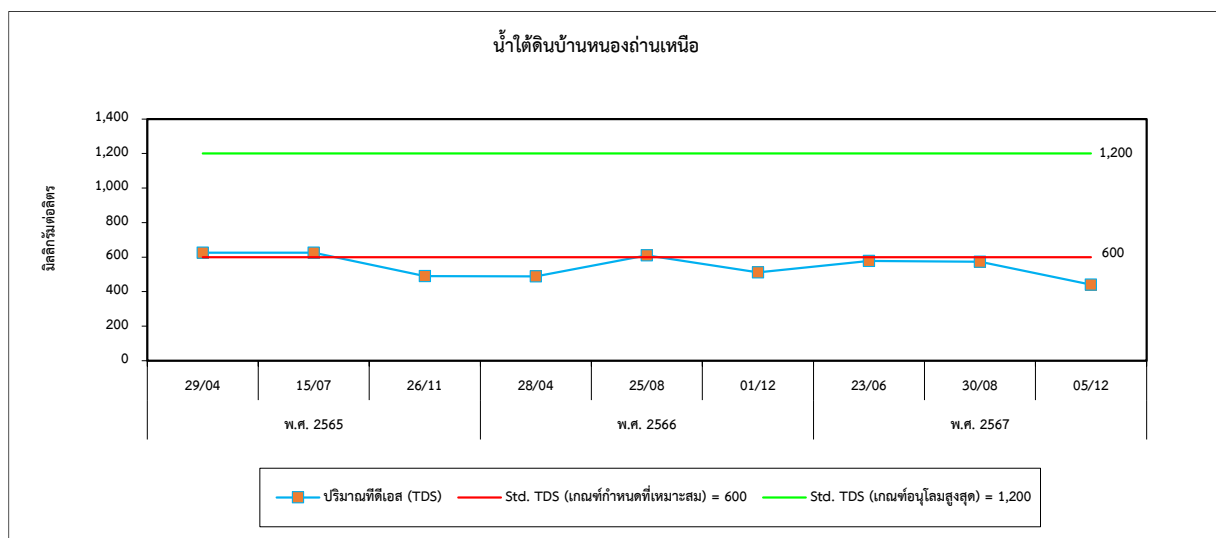
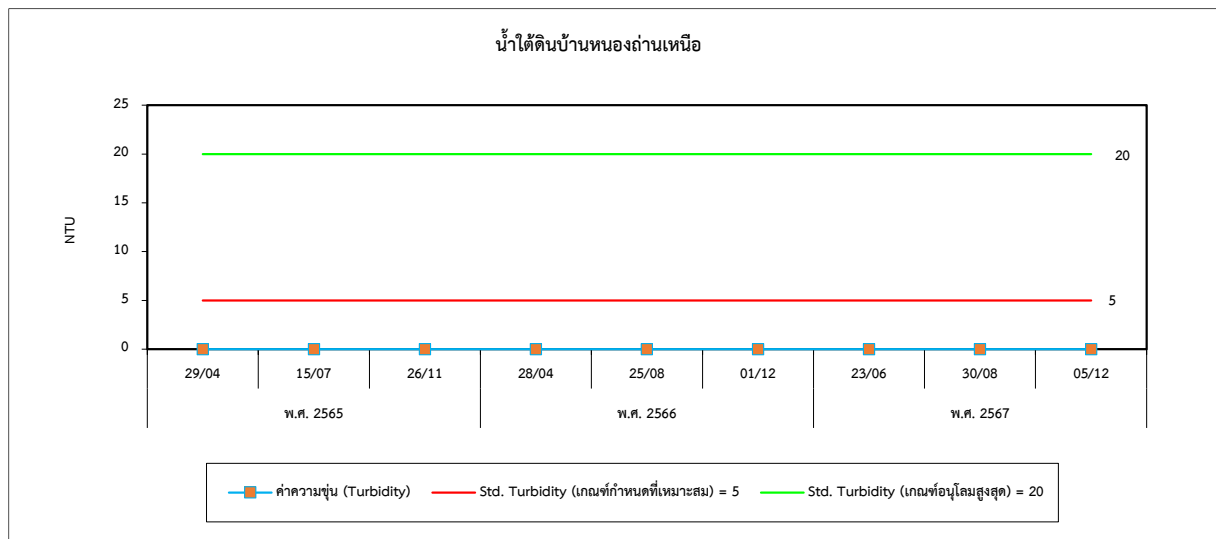
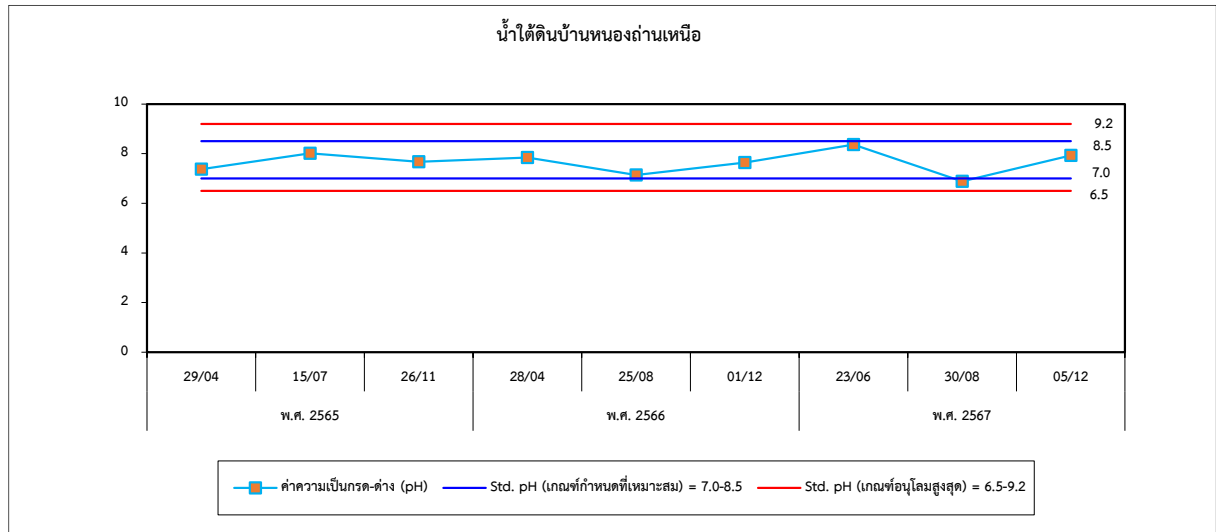
รูปที่ 4.4-1 (ต่อ) กราฟเปรียบเทียบผลการตรวจวัดคุณภาพน้ำใต้ดิน ระหว่างปี 2565-2567



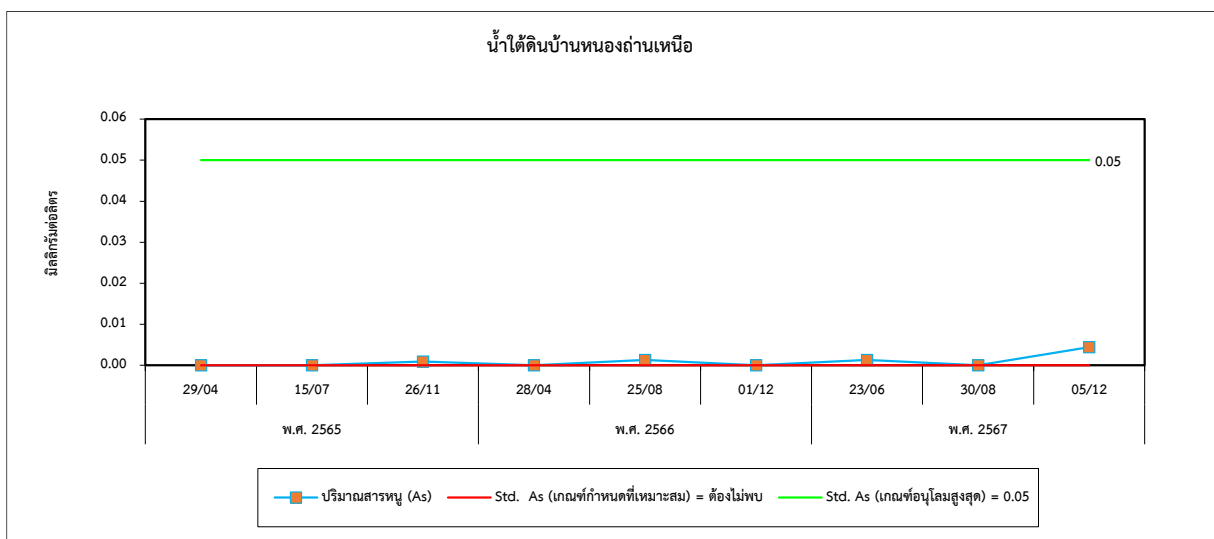
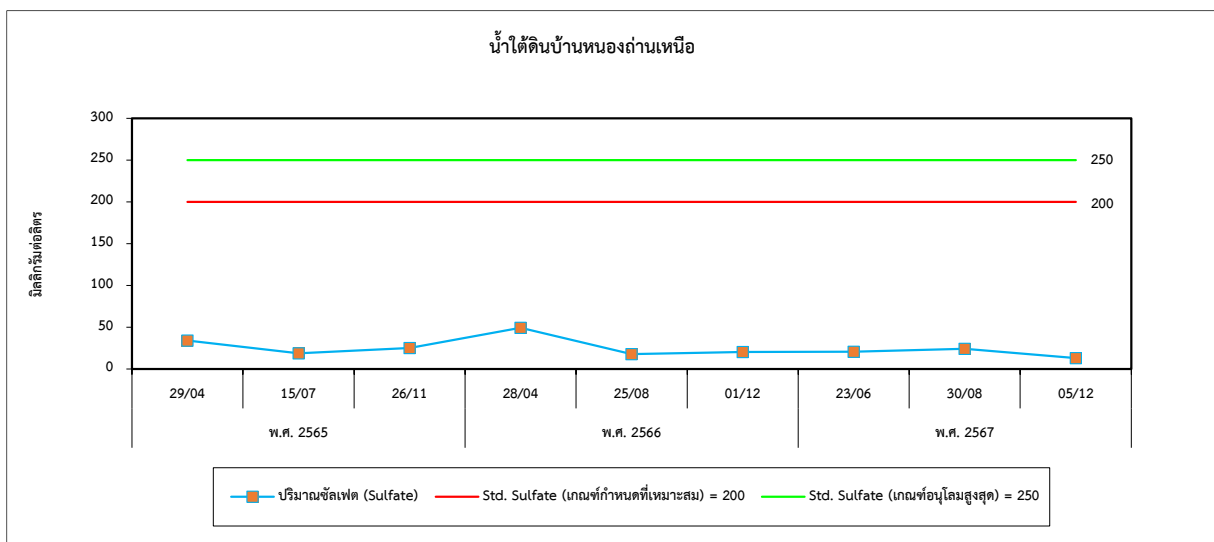
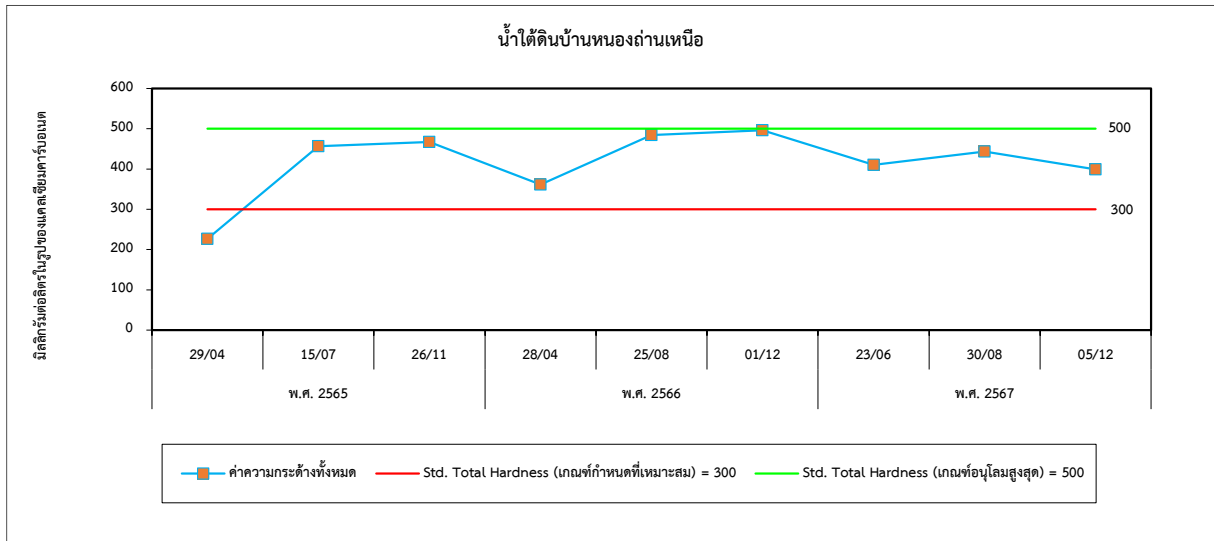
รูปที่ 4.4-1 (ต่อ) กราฟเปรียบเทียบผลการตรวจวัดคุณภาพน้ำใต้ดิน ระหว่างปี 2565-2567



รูปที่ 4.4-1 (ต่อ) กราฟเปรียบเทียบผลการตรวจวัดคุณภาพน้ำใต้ดิน ระหว่างปี 2565-2567



รูปที่ 4.4-1 (ต่อ) กราฟเปรียบเทียบผลการตรวจวัดคุณภาพน้ำใต้ดิน ระหว่างปี 2565-2567



รูปที่ 4.4-1 (ต่อ) กราฟเปรียบเทียบผลการตรวจวัดคุณภาพน้ำใต้ดิน ระหว่างปี 2565-2567

